



UNIVERZITNÁ NEMOCNICA SV. MARTINA

**A – INTERIÉR VEREJNÝCH,  
ADMINISTRATÍVNYCH  
A ŠKOLIACICH PRIESTOROV  
A AMBULANCIÍ**

Súťažné zadanie



UNIVERZITNÁ  
NEMOCNICA **MARTIN**

# Obsah

1.0	Všeobecné zadanie	3
1.1	Proces projekcie	4
1.2	Princípy dizajnu - orientácia na človeka, inklúzia a bezpečnosť	5
1.3	Umelecké dielo	7
2.0	Súťaž A	8
2.1	Komponent A.1 – Centrálné kríženie	9
2.2	Komponent A.2 – Čakáreň	11
2.3	Komponent A.3 – Ambulancia	12
2.4	Komponent A.4 – Školiace priestory	13
2.5	Komponent A.5 – Strešný lounge	15
2.6	Komponent A.6 – Kancelárske priestory	16

# 1.0 Všeobecné zadanie

Univerzitná nemocnica Martin je investorom novej Univerzitnej nemocnice sv. Martina – UNsvM, ktorá je financovaná z Plánu obnovy a odolnosti. Nová nemocnica je charakteristická nadčasovým dizajnom a spĺňa všetky atribúty pre moderné a efektívne zdravotnícke zariadenie. Nemocnica je pripravovaná ako “zelená” a digitálna. Okrem poskytovania zdravotnej starostlivosti bude centrom vzdelávania zdravotníckych profesionálov a výskumnou nemocnicou. Cieľom projektu je nielen vybudovať nemocnicu s funkčným dizajnom, ktorá bude mať charakter excelentného klinického pracoviska, ale aj implementovať nové štandardy v zdravotnej starostlivosti, vo vzdelávaní a vo výskumno – vývojových aktivitách.

Víziou je vybudovať nemocnicu s priamou orientáciou na pacientov a ich potreby prostredníctvom liečebno-preventívnej starostlivosti a interdisciplinárneho vedeckého výskumu vo viacerých odboroch medicíny.

Cieľmi projektu sú:

- dosiahnuť excelentnú úroveň v poskytovaní zdravotnej starostlivosti vyhladávanú v rámci SR, najvyššiu kvalitu vzdelávania v lekárskejších a nelekárskych študijných odboroch a kvalitatívne čo najvyššiu úroveň procesov biomedicínskeho výskumu s výsledkami využívanými v klinickej praxi
- vytvoriť moderný systém kooperácie medzi sektorom zdravotníctva, školstva, priemyslu a služieb
- prezentovať moderný spôsob poskytovania zdravotnej starostlivosti zameranej na pacienta vrátane zavedenia personalizovanej medicíny a vysokošpecializovaných diagnostických a terapeutických postupov
- vytvoriť vysoko efektívny, prevádzkovo nenáročný funkčný model nemocničnej starostlivosti postavený na udržateľnom dizajne, integrácii “smart” riešení a digitalizácii, energetickej efektívnosti a environmentálnej bezpečnosti
- zabezpečiť optimálnu funkciu z hľadiska postavenia nemocnice v rámci optimalizácie siete nemocníc – ako koncová nemocnica
- vytvoriť dielo, ktoré vzišlo z transparentnej medzinárodnej architektonickej súťaže, komunikované a ďalej rozvíjané odborníkmi

Komplexný návrh novej nemocnice vychádza z analýzy a vyhodnotenia aktuálneho neefektívneho systému toku pacientov cez množstvo pracovísk. Súčasný celosvetový trend je založený na hľadaní unikátneho dizajnu s prepracovanou logistikou, najmodernejšími postupmi, špičkovým personálom, sofistikovanou IT štruktúrou – smart riešenia a minimálnym vplyvom na životné prostredie – green hospital.

Samotná hmota nemocnice je formovaná vzájomným vzťahom prírodného prostredia a jeho urbanistického kontextu. Signifikantnou súčasťou konceptu vo vzájomnej nadväznosti vertikálnej aj horizontálnej sú krátke väzby jednotlivých oddelení. Cieľom takéhoto usporiadania nie je len sledovanie funkčných a prevádzkových vzťahov, ale i silná orientácia smerom k pacientovi. Vhodne navrhnuté riešenie interiéru môže:

- skrátiť a spríjemniť čas na zotavenie pacienta a dĺžku hospitalizácie
- znížiť úroveň stresu a bolesti pacienta a spotrebu liekov
- zvýšiť spokojnosť pacienta
- podporiť firemnú kultúru a výkon personálu
- zjednodušiť nábor a udržanie si zamestnancov
- znížiť náklady na prevádzku a údržbu nemocnice

Návrh interiéru má ponúknuť vysoko funkčný, nadčasový dizajn. Vytvoriť estetické príjemné, priateľské a bezpečné prostredie umožňujúce symbiózu pacienta, jeho rodiny a personálu.

# 1.1 Proces projekcie

Budova novej nemocnice bude realizovaná formou Design&Build – tzv. žltý FIDIC. V tomto procese je víťaz verejného obstarávania – generálny dodávateľ stavby, zodpovedný aj za projektovú prípravu pre stupne SP a RP. Súťažný návrh interiéru je do veľkej miery dopracovaním stavebného interiéru, ktorého projekt a realizácia sú predmetom dodávky Design&Build. Dizajn stavebného interiéru je pre potreby verejného obstarávania Design&Build definovaný Dizajn manuálom.

Rozhranie stavebného a súťaženého interiéru je definované vo verejnom obstarávaní nasledovne:

*Súčasťou projektovej dokumentácie dodávateľa Design&Build sú:*

*- návrh pozícií koncových prvkov technického zariadenia budov. Ich dizajn, množstvo a umiestnenie bude koordinované s návrhom interiéru.*

*- návrh povrchových úprav priestorov. Ich výber a dizajn podlieha koordinácii s návrhom interiéru, vzorkovaniu a schváleniu investorom v zmysle Dizajn manuálu.*

*Farebnosť bude určená návrhom interiéru.*

Súťažný návrh bude vychádzať z projektu pre územné rozhodnutie, ktorý je spracovaný architektonickou kanceláriou Pantograph s. r. o., na základe víťazstva v architektonicko – urbanistickej súťaži návrhovna projekt Nemocnica budúcnosti Martin z roku 2017. Vzhľadom na stupeň spracovania projektu je pravdepodobné, že dimenzie priestorov sa môžu upravovať a využitie jednotlivých miestností analyzovať, spresňovať a meniť. Uchádzačom je z toho dôvodu v tejto fáze dovolené zasahovať do nenosných deliacich konštrukcií a meniť ich pozície. Tvar vonkajšej obálky / fasády a nosný konštrukčný systém je záväzný.

Zadávatel odporúča rešpektovať Dizajn manuál. Napriek tomu, že predpokladáme produktívnu spoluprácu všetkých zúčastnených tímov a priebežné úpravy rozhrania stavba / interiéru, koncept návrhu nemá zásadne meniť stavebný interiéru definovaný existujúcim Dizajn manuálom. Súčasťou hodnotenia bude, ako konzistentne pôsobí celkový výsledok, ako dobre spolupracuje navrhovaný interiéru so stavbou a jej charakterom.

Vzhľadom na značný rozsah zákazky, je projekt interiéru rozdelený na dve súťaže. Autorský tím sa môže prihlásiť a odovzdať návrh do jednej alebo oboch vyhlásených súťaží. Od zúčastnených tímov sa preto očakáva kooperatívne nastavenie a rešpekt voči práci ostatných. Súťaž návrhov interiéru je len jedným z krokov procesu, ktorého súčasťou sú autori návrhu budovy, projekčný tím zhotoviteľa, oba kolektívy interiérových architektov a mnohí ďalší. Výsledkom bude jedna stavba, konzistentná s jednoznačnou, čitateľnou identitou.

Interiéru stavby rozprestierajúci sa na desiatkach tisícov štvorcových metrov s prevádzkovou náročnosťou a komplexnosťou zdravotníckeho zariadenia nie je možné obsiahnuť jedným autorským gestom. Od súťažného návrhu preto požadujeme jasne komunikovať koncept interiéru, zjednocujúci motív či ideovú osnovu, podľa ktorej je možné ďalej rozvíjať návrhy jednotlivých priestorov. Koncept interiéru má byť dostatočne silný aj flexibilný aby ostal čitateľný naprieč zásadnou rozdielnosťou riešených priestorov.

Súťaž návrhov sa zameriava len na vybrané časti interiéru stavby – **komponenty**. Ich výber je zámerný a reprezentuje charakter nadväzujúcej zákazky. Medzi komponentmi sú zastúpené ťažiskové priestory, ktoré si vyžadujú autorsky silný návrh, ako aj často sa opakujúce časti interiéru, kde sa od autorov očakáva preukázanie znalosti špecifik nemocenského prostredia.

Nemocnica je dynamický, živý organizmus, ktorý musí byť schopný flexibilne sa prispôbovať kapacitným zmenám, vývoju technológií alebo metódam liečby. Aj z tohto dôvodu je väčšina priestorov navrhovanej budovy univerzálnych a modulárnych. Takáto miera opakovania prvkov ako aj rozsiahlosť riešených plôch si nevyhnutne vyžaduje aj modulárne riešený návrh interiéru. Indikuje to tiež používaniu modulárneho konfigurovateľného nábytku, mobilných pracovných staníc či posuvných stien. Repertoár použitých výrazových prostriedkov má byť flexibilne prispôsobiteľný pre viaceré priestory. Navrhnutá atmosféra ale musí ostať konzistentná naprieč kvalite spracovania, od atypických čias interiéru po paušálne zariadené miestnosti.

# 1.2 Princípy dizajnu – orientácia na človeka, inklúzia a bezpečnosť

Dizajn interiéru nemocnice musí byť vzhľadom na povahu prevádzky bezbariérový ďaleko nad normové požiadavky. Musí umožňovať prístup pre pacientov na lôžku, invalidnom vozíku, pacientov so zdravotným postihnutím alebo pomôckami na pohyb. Dizajn priestorov musí zohľadňovať otázky ergonómie nie len pre pacienta, návštevníka ale aj personál. Je dôležité, aby vzniklo inkluzívne prostredie, ktoré nevyklučuje žiadnu skupinu z jeho rovnocenného užívania.

Hierarchia priestorov podporená interiérovým dizajnom má umožňovať ľahkú a jednoznačnú orientáciu naprieč budovou, tak aby bol orientačný systém a digitálna navigácia len jej pomôckou a doplnkom. Návrh sa má zamerať na riešenie centrálnych priestorov a križovatiek trás, uvažovať nad priestorovými akcentami a farebným riešením, ktoré napomôže v orientácii pacientom i personálu. Inkluzívny a premyslený dizajn vie minimalizovať potrebu dodatočných ochranných prvkov a výstrah. Väčšina priestorov nemocnice bude diskkrétne monitorovaná kamerovým systémom.

Viacero prevádzkových komponentov – čakáreň, ambulancia, izba pacienta, sú priestory s veľkou mierou opakovanosti a budú v objekte nemocnice mnohonásobne aplikované. Je vhodné aby súťažiaci prezentoval modulárnosť navrhnutého riešenia ale aj kľúč na odlíšenie týchto priestorov navzájom – použitými materiálmi, farebnosťou, grafickým dizajnom alebo označením.

Nemocnica je špecifickým priestorom s prísnyimi nárokmi na hygienu. Pri návrhu interiéru je nevyhnutné vyhodnotiť typ a nároky konkrétnej prevádzky. Preferovať ľahko čistiteľné materiály určené do vysoko záťažového prostredia, bezpečné a s nadštandardnou životnosťou. Interiérové prvky majú svojimi vlastnosťami minimalizovať možnosť usadzovania častíc na ich povrchu. Dizajn musí počítat s pravidelným a systematickým čistením povrchov, umiestňovaním hygienických staníc, minimalizovaním zásob na patientskej izbe a predchádzať vzniku a šíreniu nozokomiálnych infekcií. Nozokomiálna infekcia je prenosné ochorenie, ktoré vzniklo v súvislosti s pobytom osôb v zdravotníckom zariadení.

Z požiarneho hľadiska je interiéru nemocnice rozdelený na dva typy priestorov: chránené únikové cesty a ostatné priestory. V chránených únikových cestách môžu požiarne zataženie tvoriť iba horľavé látky v konštrukciách dverí, podláh, držiadiel a okenných rámov. Všetky ostatné stavebné prvky a materiály musia byť nehorľavé - D1, resp. triedy reakcie na oheň najviac A2 podľa STN EN 13 501-1. Nakoľko bude stavba vybavená vysokotlakovým stabilným hasiacim zariadením, pre ostatné priestory sa nestanovujú obmedzenia na použité materiály s výnimkou nosných stien a požiarnych deliacich priečok.

Jedným zo silných momentov architektonického návrhu budovy je prepojenie s prírodou, či už otvorením sa do okolitej zelene veľkorysým presklením alebo naopak vnútornými zelenými strechami átria. Od návrhu očakávame, že nadviaže na prepojenie s prírodou, ktoré pomôže potlačiť inštitucionálnu atmosféru interiéru. Kvalitne odargumentované riešenie dilemy medzi interiérovými rastlinami, prírodnými materiálmi a potrebou certifikácie či vysokými prevádzkovými nárokmi.

Akustický komfort prispieva v zásadnej miere ku kvalite interiérových priestorov, zachovaniu súkromia a pohodliu užívateľov. Nadmerný hluk je, obzvlášť v prevádzkovo náročnej budove nemocnice, rušivým prvkom, brániacim ozdravným procesom. Akustické prvky interiéru, z textilných alebo výrazne štruktúrovaných materiálov, sú často v priamom konflikte s vysokými nárokmi na hygienu nemocničných priestorov. Pri návrhu protihlukových opatrení sa preto odporúčame sústrediť na stropy a vyššie časti stien.

Osvetlenie interiéru je osobitným a zásadným rozmerom návrhu. Od autora očakávame predstavenie svetelného konceptu interiéru, ktorý bude reagovať na zmeny denného osvetlenia a cyklus deň / noc. V ťažiskových verejných priestoroch je možnosť vytvárať svetelné scény aj s použitím osvetlenia exteriéru. Na pracoviskách a izbách pacienta pomocou sekundárnych svietidiel, tak ako problematiku definuje Dizajn manuál. Rozmiestnenie svietidiel má byť integrovanou súčasťou návrhu interiéru, či už sa jedná o povrchy alebo mobiliár a vytvárať spolu ucelený systém.

Dôležitou témou pri budovaní novej nemocnice je jej vplyv na životné prostredie. Pri dizajne sú zohľadňované témy ekológie a dekarbonizácie tak, aby fungoval optimálny vzťah medzi ich požiadavkami a nákladmi na projekt. Pri návrhu interiéru odporúčame zvážiť okrem iného aj udržateľnosť navrhovaných materiálov a ich životný cyklus.



## 1.3 Umelecké dielo

Súčasťou predmetu súťaže je aj návrh umiestnení a náčrt umeleckých diel. V zmysle Zákona o výstavbe 201/2022 Z. z. účinného od 1.4.2024 bude umelecké dielo (diela) nevyhnutnou pevnou súčasťou budovy nemocnice v objeme 0.5 % investičných nákladov.

Zahrnutie umeleckého diela do predmetu súťaže dáva možnosť obohatiť riešenie interiérov nemocnice dielami, solitérmi alebo netypovým dizajnom, ktoré okrem umeleckých kvalít priestory nemocnice dotvorí výrazovo alebo funkčne. Prísne normové požiadavky na nemocničné priestory majú často za následok inštitucionálne pôsobiaci, neosobný interiér. Umelecké dielo ho preto môže humanizovať a citlivo napomôcť vnútornému prostrediu a predovšetkým kladne pôsobiť na ozdravný proces pacientov. Umelecké diela musia byť verejne prístupné.

Od autorského tímu sa očakáva spolupráca s umelcom tak aby ich diela boli integrálnou súčasťou celkového návrhu interiéru. V súťažnom návrhu nie je nevyhnutné bezprostredne preukázať kvality navrhovaného umeleckého diela, avšak preukázať schopnosť pracovať so zvoleným médium umeleckého diela ako plnohodnotnou súčasťou celku interiéru. Konkrétne meno autora alebo názov umeleckého diela uvedené v súťažnom návrhu nebudú záväzné. Akceptovateľným riešením je zadefinovanie charakteru a umiestnenia umeleckého diela, ktoré môžu byť vybrané v samostatnej súťaži.

Pre naplnenie litery zákona o výstavbe ako aj cieľu dosiahnutia najvyššej kvality interiéru nie je limitované médium umeleckého diela. Môže sa tak jednať o klasické médiá, monumentálne vstupy ako dizajn alebo formy dematerializovaného umenia. Zvolené médium však musí mať pre celok nemocnice opodstatnenie a nesmie narúšať primárnu funkciu objektu.

## 2.0 Súťaž A

**Rozsah pôdorysnej plochy riešenej v súťaži návrhov – 2 579 m<sup>2</sup>.**

Súťaž návrhov sa zameriava len na vybrané časti interiéru stavby – komponenty. Ich výber je zámerný a reprezentuje charakter nadväzujúcej zákazky.

### **VEREJNÉ PRIESTORY A AMBULANCIE**

**Komponent A.1 – Centrálné kríženie**

**Komponent A.2 – Čakáreň**

**Komponent A.3 – Ambulancia**

### **ŠKOLIACE CENTRUM A ADMINISTRATÍVA**

**Komponent A.4 – Školiace priestory**

**Komponent A.5 – Strešný lounge**

**Komponent A.6 – Kancelárie**

**Rozsah pôdorysnej plochy riešenej v nadväzujúcej zákazke – cca 33 164 m<sup>2</sup>.**

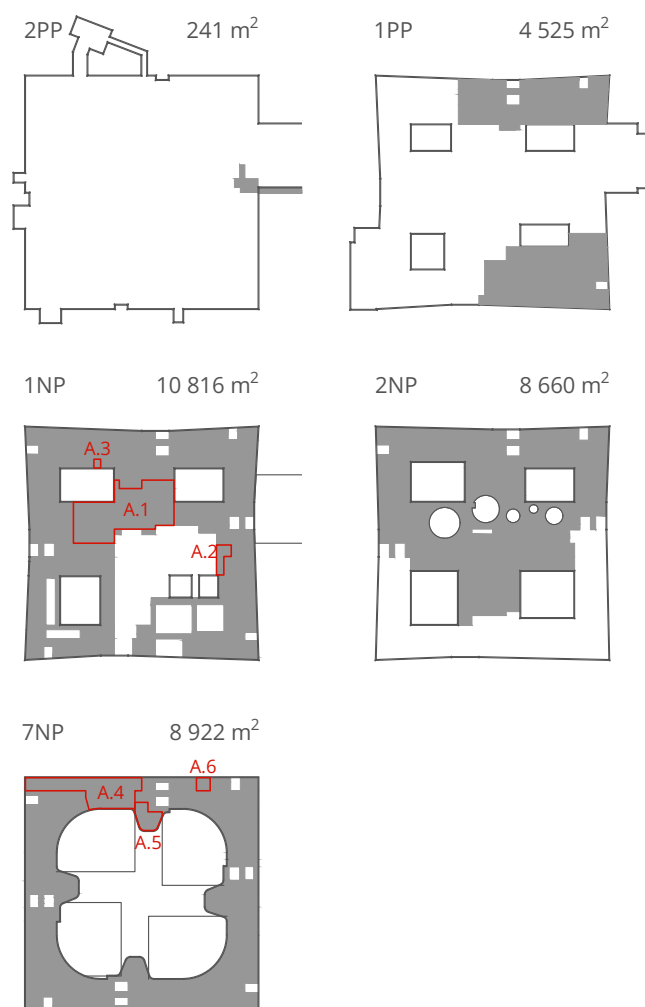
2PP – Vybrané priestory – Prístup návštevníka z parkoviska

1PP – Vybrané priestory – Jedáleň, Prednášková sála, Rehabilitácie

1NP – Vybrané priestory – Centrálna hala s príslušenstvom, Ambulantná časť, Nukleárna medicína, Urgentný príjem

2NP – Vybrané priestory – Centrálna hala, Ambulantná časť

7NP – Administratíva, Školiace centrum





## 2.1 Komponent A.1 – Centrálné kríženie



Predmetom súťažného návrhu je komponent centrálného kríženia, ako ťažiskový verejný priestor novej nemocnice. Dôraz má byť kladený na dizajn a kvalitu prevedenia, keďže pre návštevníka ide o priestor prvého kontaktu. Vzhľadom k predpokladanej zvýšenej intenzite prevádzky odporúčame venovať zvýšenú pozornosť odolnosti použitých materiálov a akustickému riešeniu. Celá centrálna je presvetlená denným svetlom. Očakáva sa, že priestor centrálnej haly bude využívaný pacientmi a ich sprevádzajúcimi osobami počas čakania na vyšetrenia, na osobné stretnutia alebo na prácu na vlastnom prenosom elektronickej zariadení.

V architektonickom návrhu komponentu centrálného kríženia je dôležité odprezentovať:

- priestorový moment prepojenia 1 a 2NP
- vzťah s ambulanciami
- riešenie recepcie
- predvýťahový priestor
- vzťah interiéru s exteriérovým átriom

Centrálna hala sústreďuje pohyb návštevníkov, pacientov, personálu, študentov ale slúži aj pre zásobovanie. Je naviazaná na vertikálne komunikácie nemocnice a sprístupňuje ambulantnú časť nemocnice s jednotlivými klastrami vyšetrovní. Nadväzujúci verejný priestor ďalej obsahuje kaplnku/meditačnú miestnosť a prevádzky maloobchodu, uvažuje sa s kaviarňou/ bistro, kvetinárstvom, optikou či obchodom so zdravotnými pomôckami. Ďalšie vybavenie zahŕňa bankomat, miesta na dobíjanie mobilných telefónov, toalety, zariadenia na prebaľovanie detí a priestor na zapožičanie zdravotných pomôcok ako invalidný vozík.

Centrálna hala má viacero vchodov:

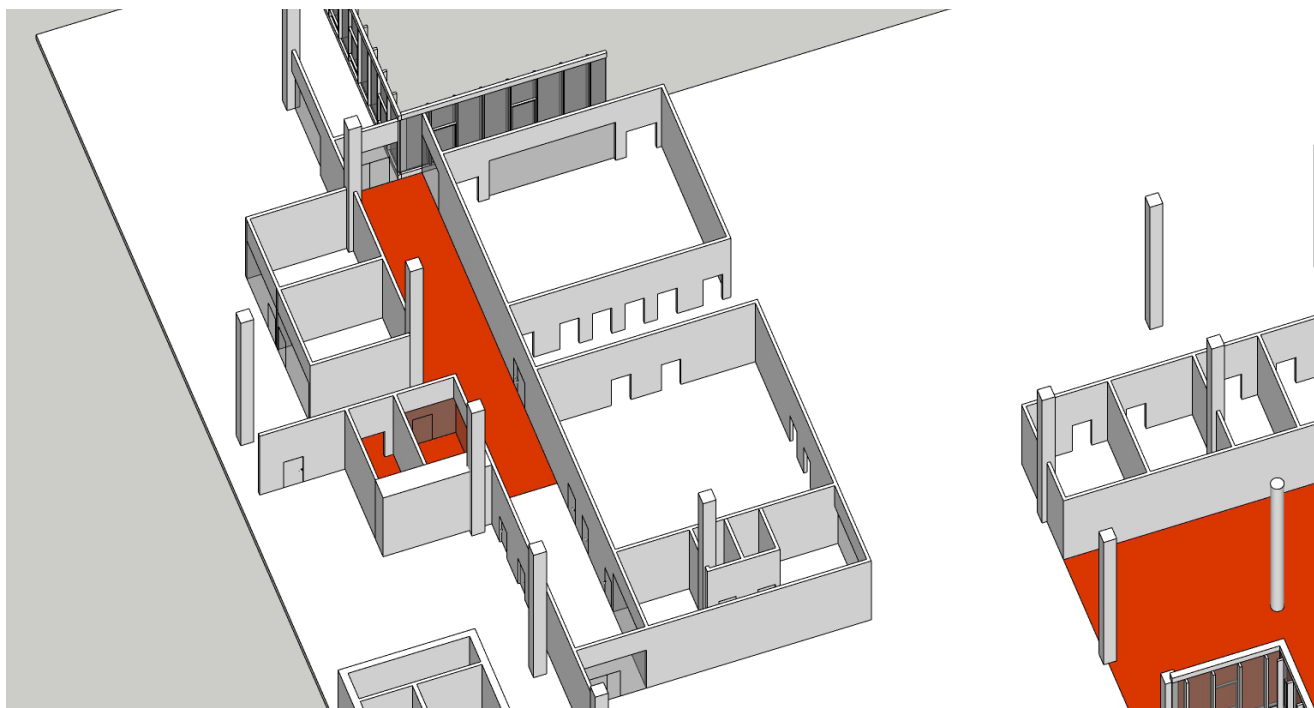
- hlavný vchod z východu pre pacientov a návštevníkov umiestnený blízko parkoviska a autobusovej zastávky
- vedľajší vchod zo západu slúži peším návštevníkom a personálu pre prístup z centra mesta Martin
- vedľajší vstup z juhu slúži peším návštevníkom a personálu pre prístup z rozvojovej zóny Veľká hora

- vstup pre logistiku tovaru sa nachádza na 2PP a je kombinovaný s centrálnou stanicou príjmu tovaru
- zásobovanie maloobchodných prevádzok na 1NP je možné prostredníctvom vedľajších vstupov na 1NP

**Požiadavky na vybavenie:**

- recepcný pult
- sedenie pre návštevníkov
- miesta umožňujúce prácu na vlastnom prenosom elektronickom zariadení
- bankomat – nie nevyhnutne vo vybranej časti
- automaty na občerstvenie – nie nevyhnutne vo vybranej časti

## 2.2 Komponent A.2 – Čakáreň

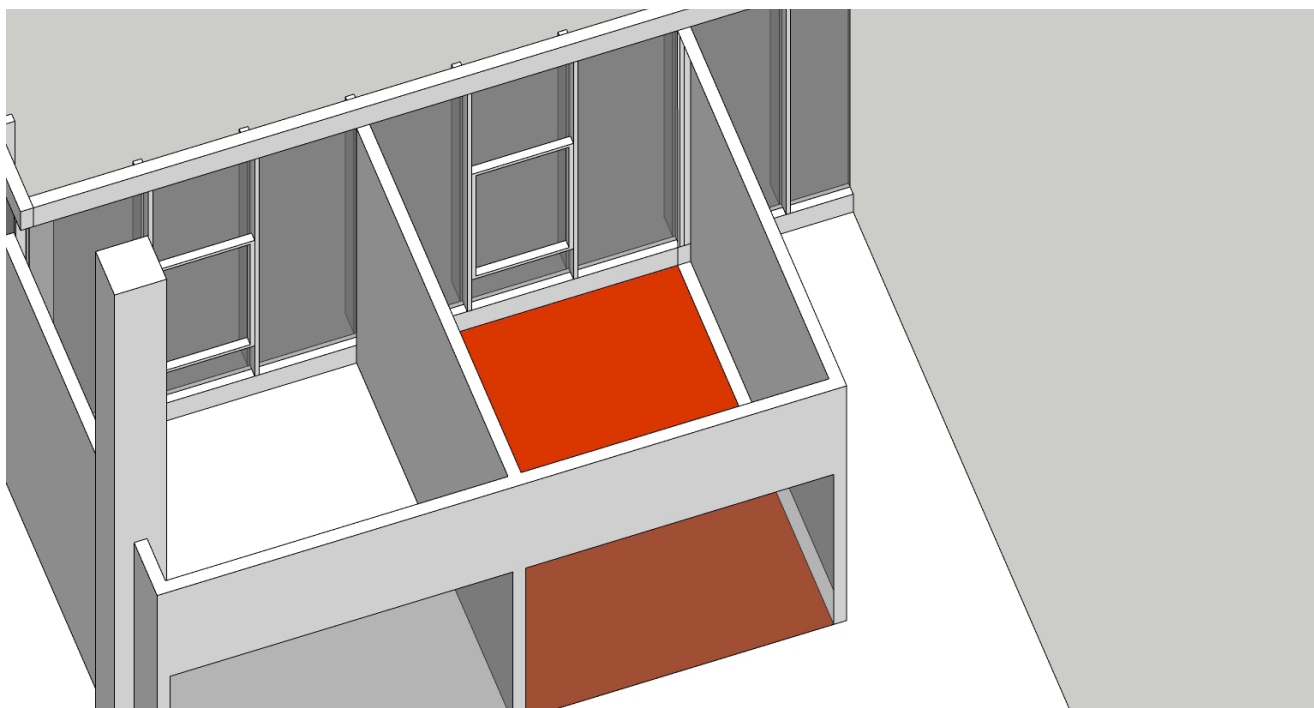


Predmetom riešenia je priestor čakárne na urgentnom príjme, určený pre pacientov a sprevádzajúce osoby čakajúce na vyšetrenie alebo ošetrovanie. Priestor musí byť prehľadný a ľahko pozorovateľný, môže a nemusí byť uzatvárateľný. Vybavenie čakárne musí ponúknuť pohodlné sedenie pre všetkých, vrátane detí, starších a zdravotne postihnutých pacientov a návštevníkov. V rámci priestoru čakárne je žiadúce oddeliť časť pre detského pacienta a vytvoriť priestor pre hru. Je potrebné počítať s miestom pre odloženie invalidného vozíka, kočíka a pomôcok na chôdzu.

### Požiadavky na vybavenie:

- sedenie pre čakajúcich pacientov a sprevádzajúce osoby
- bezbarelový automat na pitnú vodu
- dávkovač dezinfekcie
- dávkovač jednorazových pomôcok
- televízor / monitor

## 2.3 Komponent A.3 – Ambulancia



Predmetom súťažného návrhu je miestnosť všeobecnej ambulancie na 1NP. Ambulancia poskytuje priestor určený na vyšetrenie a konzultáciu s pacientom. Je členená na zóny: hygienickú zónu – umývadlo, pracovnú zónu – pracovný stôl s PC a vyšetrovaciu zónu – vyšetrovacie ležadlo. Vyšetrovacie ležadlo musí byť prístupné z troch strán.

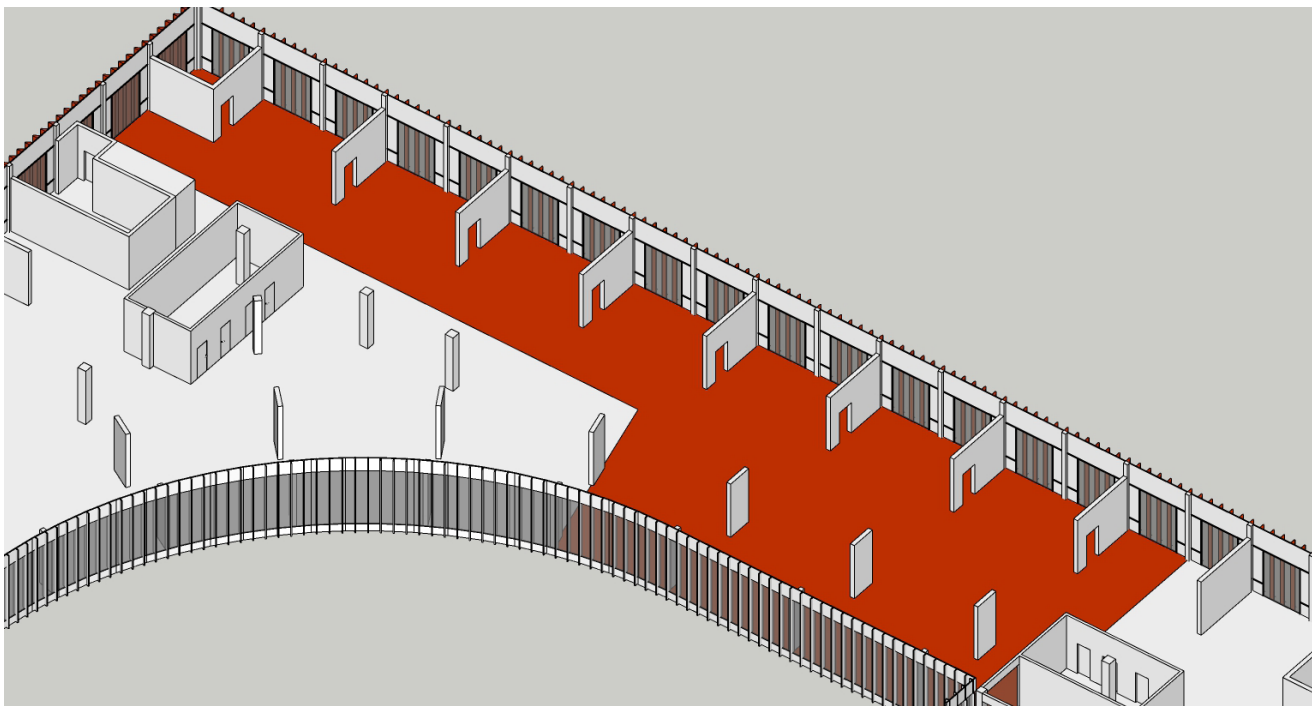
Súčasťou prezentácie komponentu ambulancia je tiež spracovanie **výkazu zariadenia** s orientačným nacenením pre kompletne typické i atypické navrhované zariadenie miestnosti. Výkaz zariadenia bude vyplnený ako samostatná príloha, ktorá bude odovzdaná podľa pokynov v súťažných podmienkach. **Výkaz zariadenia nie je súčasťou prezentačných panelov.**

### Požiadavky na vybavenie:

- vyšetrovacie ležadlo s výškou najmenej 60 cm
- písací stôl a stolička
- stolička pre pacienta
- vešiak
- nástenný teplomer
- uzamykateľná skrinka na pomôcky
- skrinka na nástroje a zdravotnícke pomôcky a zdravotnícky spotrebný materiál
- umývadlo na ruky
- drez na umývanie pomôcok a vylievanie biologických materiálov
- počítač s príslušenstvom
- telefón



## 2.4 Komponent A.4 – Školiace priestory



Riešený komponent je súčasťou školiaceho centra, ktoré slúži personálu nemocnice a študentom, pripravujúcim sa na výkon povolania. Sústredenie kancelárskych, vzdelávacích a oddychových priestorov napomáha tímovej spolupráci, prehĺbuje osobné kontakty a vytvára kultúru organizácie.

Funkčný koncept vzdelávacieho centra zahŕňa:

- študovne – slúžia ako flexibilné pracoviská pre rezidentov, stážistov a ostatných študentov rôzne druhy pracovísk pre rôzne úlohy, priestory na pracovné stretnutia  
70-90 pracovných miest
- lekárska knižnica – tichý priestor s miestami pre sústredenú prácu  
minimálne 10 samostatných pracovných staníc
- oddychová zóna – priestor na posedenie, stretávanie a socializáciu  
60-80 osôb
- učebne / zasadacie miestnosti – slúžia na stretnutia

alebo vzdelávanie v menších skupinách, sú maximálne jednotné vo funkčnom koncepte a usporiadaní, majú dve veľkosti, 10 alebo 20 osôb plus lektor (nie je predmetom riešenia v súťaži návrhov)

- výskumné centrum – pracoviská pre študentov, kancelárie pre zamestnancov fakulty 40-50 pracovných miest (nie je predmetom riešenia v súťaži návrhov)

Predmetom návrhu je funkčno-prevádzkový koncept aj interiérový dizajn vymedzenej časti pôdorysu, ktorá zahŕňa študovne, lekársku knižnicu a oddychovú zónu.

Študovne sú určené na sústredenú prácu a štúdium, individuálne alebo v skupinách, je preto dôležité dbať na akustické riešenie priestoru. Musia byť riešené variabilne, aby ich dizajn umožňoval reagovať na meniace sa potreby.

Pracovné miesta sú voľne prístupné personálu a študentom bez potreby rezervácie. Predpokladá sa samostatná práca, práca v dvojiciach a skupinová

práca pre 4-6 osôb. Návrh, výber nábytku a vybavenia musí zohľadňovať ergonómiu a bezpečnosť a ochrany zdravia pri práci. Je možné navrhnuť aj pracovné miesta s nastaviteľnou výškou.

Doplňujúcim priestorom študovni je knižnica, ktorá slúži pre potreby personálu nemocnice a študentov. Knižnica môže byť samostatná alebo súčasťou študovni. Knihy sú prístupné na štúdium prezenčne. Prevádzku knižnice zabezpečuje administratívny úsek nemocnice. Predpokladá sa prítomnosť dobrovoľného personálu z radov študentov, maximálne 2 osôb súčasne, ktorý bude mať na starosti informačné a rešeršné služby. Navrhovaný dizajn musí umožňovať absorbovanie postupne sa zväčšujúceho knižného fondu. Súčasťou knižnice nebudú samoobslužné tlačiarenské alebo kopírovacie zariadenia.

### **Požiadavky na vybavenie študovni a lekárskej knižnice:**

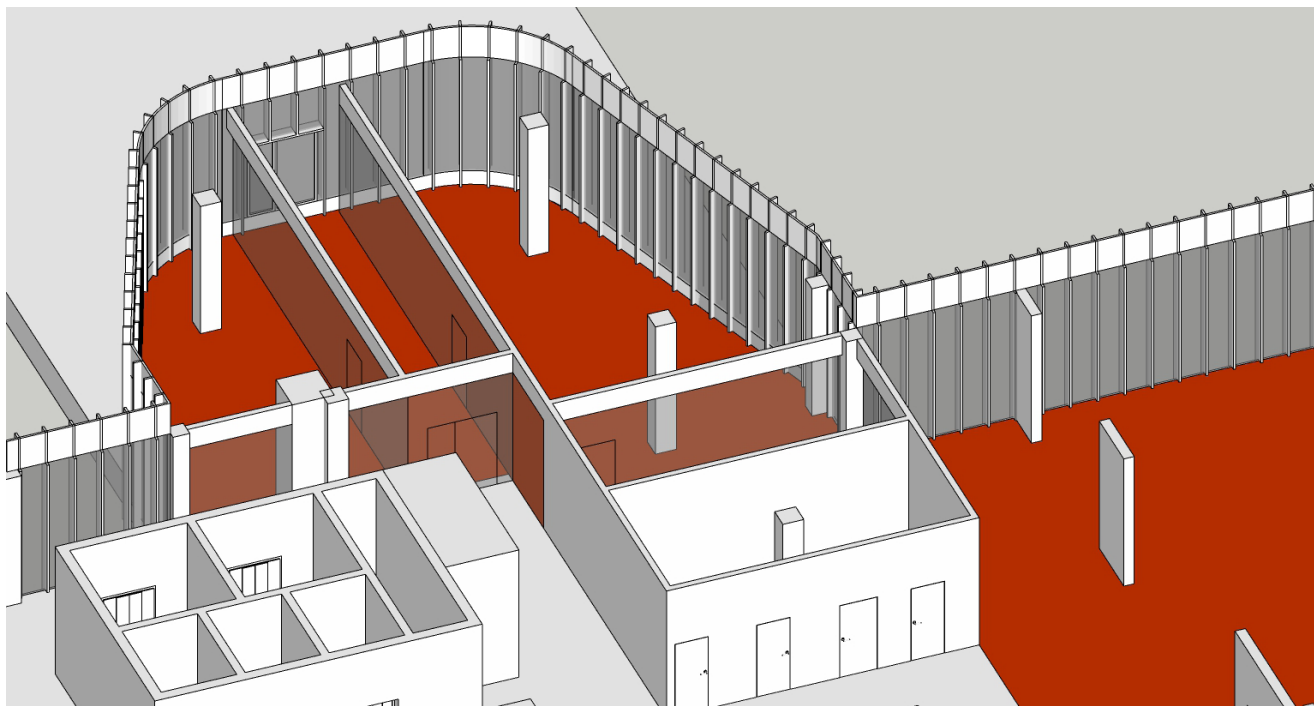
- knižničné regály – voľne prístupné, otvorené alebo čiastočne uzatvárateľné, min. 200 bm políc
- minimálne 10 samostatných pracovných staníc sprístupňujúcich online knižničné služby
- recepcný pult knižnice s 2 pracovnými miestami a úložným priestorom
- sedací a stolový nábytok umožňujúci prácu

Oddychová zóna predstavuje neformálny a stretávací priestor pre užívateľov školiaceho centra. Ide o otvorené, rušné verejné priestory. Ich účelom je podporovať stretávanie personálu a zdieľanie informácií. Umožňujú vykonávať rôzne pracovné činnosti súčasne. Priestory majú byť vizuálne prehľadné ale zároveň ponúkať rôzne priestorové scenáre užívania. Nabádať k interakciám a vzájomnej komunikácii. Zvolený mobiliár má byť variabilný a mobilný, tak aby sa priestor dal využiť na rôzne druhy aktivít.

### **Požiadavky na vybavenie oddychovej zóny:**

- sedací a stolový nábytok
- kuchynka s drezom a samoobslužným nápojovým automatom
- premietacie plátno

## 2.5 Komponent A.5 – Strešný lounge



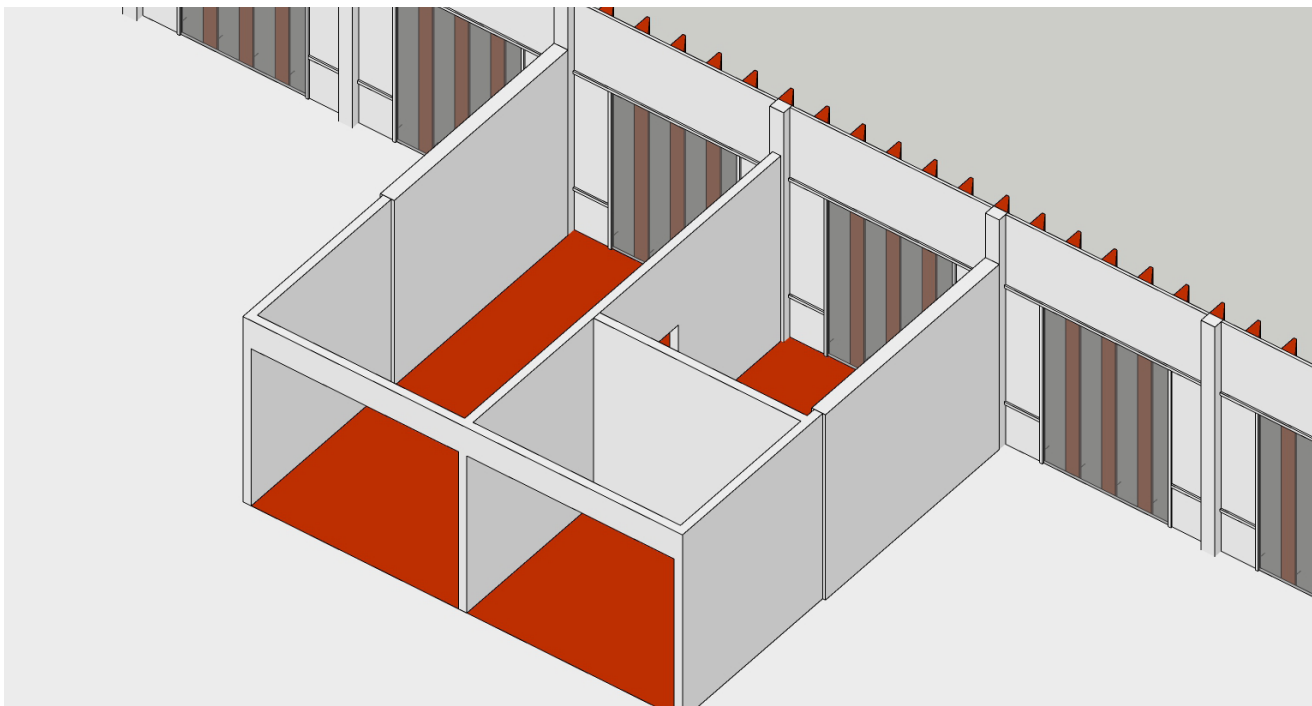
Strešný lounge sa nachádza na 7NP. Ide o exkluzívny priestor v rámci budovy, výrazný svojím tvarovaním a kontaktom so strešnou záhradou. V priestore strešného lounge je uvažované s umiestnením fresh baru. Jeho prevádzka má personálu nemocnice ponúknuť prívetivé prostredie, ktoré sa zásadne líši od inštitucionálneho charakteru zvyšku budovy. Fresh bar bude ponúkať nápoje a drobné občerstvenie, bude prevádzkovaný bez servisu na stôl. Strešný lounge bude prístupný aj mimo prevádzkových hodín fresh baru.

Priestor bude zariadený pohodlným kaviarenským a lounge nábytkom. Zvolený mobiliár má byť z veľkej časti variabilný a mobilný. Priestor príľahlej strešnej terasy má byť prirodzeným funkčným rozšírením prevádzky fresh baru. Kapacita priestoru je minimálne 20 miest na sedenie.

### Požiadavky na vybavenie:

- sedací a stolový nábytok
- fresh bar so zázemím a sklodom

## 2.6 Komponent A.6 – Kancelárske priestory



Komponent kancelárskych priestorov zahŕňa kanceláriu pre 4 administratívnych pracovníkov, kanceláriu pre 1 administratívneho pracovníka a zasadacia miestnosť pre 4-6 osôb.

Kancelária pre 4 osoby bude zariadená ako zoskupenie 4 pracovných miest, ktoré umožňujú ľuďom harmonicky sa zapojiť do individuálnej alebo spoločnej práce. Kancelária pre 1 osobu bude určená vedúcemu pracovníkovi, ktorému umožňuje samostatnú prácu v súkromí. Zasadacia miestnosť bude oddelená a bude navrhnutá tak, aby podporovala zdieľanie informácií, či už ide o jedného rečníka na čele miestnosti alebo o skupinu kolegov, ktorí medzi sebou konverzujú.

### Požiadavky na vybavenie kancelárie pre 1 osobu:

- 1x pracovné miesto – pracovná plocha s PC
- 1x kancelárska stolička
- úložný kancelársky nábytok
- rôzny sedací a stolový nábytok

### Požiadavky na vybavenie kancelárie pre 4 osoby:

- 4x pracovné miesto – pracovná plocha s PC
- 4x kancelárska stolička
- úložný kancelársky nábytok
- rôzny sedací a stolový nábytok

### Požiadavky na vybavenie zasadacej miestnosti:

- stôl
- 6x stolička
- úložný kancelársky nábytok
- plátňo / obrazovka na zdieľanie