

01 SÚŤAŽNÉ ZADANIE

„Predĺženie promenády na Železnej studničke“

OBSAH SÚŤAŽNÉHO ZADANIA

- I. Zámer
- II. História
- III. Širšie vzťahy
- IV. Ochranné pásma
- V. Zonácia
- VI. Riešené územie
- VII. Doprava
- VIII. Požiadavky územného plánu
- IX. Požiadavky na riešenie

I. ZÁMER

Zámerom mesta Bratislava, Mestských lesov v Bratislave, je revitalizácia verejného priestoru v Bratislavskom lesnom parku. Jedná sa o úsek od bývalých Ferdinandových kúpeľov (rázcestie smer Kačín a Snežienka). Úsek pokračuje dvojicou rybníkov, ktoré napája potok Vydrice a v ich blízkosti asfaltová cesta až k Snežienke. Celková plocha riešeného územia (bez zarátania vodnej plochy) je 31 382 m², dĺžka cesty je 1.40 km.

II. HISTÓRIA

Železná studnička sa nachádza v časti Hornej Mlynskej doliny. Jej názov sa ujal už v stredoveku z dôvodu početných mlynov, ktorých existencia je podložená už zo 14. storočia.

Urbanizácia Hornej Mlynskej doliny:

- 14. storočie - prvé písomné zmienky o existencii vodných mlynov na Vydrici
- 1761 - mlynármi bol vybudovaný prvý umelý rybník v údolí Vydrice, po pretrhnutí hrádze v roku 1763 rybník zanikol
- 1821 - začiatok využívania liečivých účinkov prameňa na Železnej studničke a vznik prvých drevených kúpeľov
- 1826 - rozhodnutie mesta o výstavbe kúpeľného domu na Železnej studničke na základe chemickej analýzy vody z prameňa a preukázania jej liečebného využitia
- 1828 - dostavaná kúpeľná budova, 1830 slávnostne otvorená prvá liečebná sezóna
- 1844 - majiteľom kúpeľného domu sa stáva podnikateľ Palugyay, budovu využíva ako hotel, v ktorom sa schádza uhorská šľachta a poslanci snemu
- 1844 - Prešporské dobrovoľné mlynskodolinské združenie zakladá na Vydrici 9 nových mlynov a sú vybudované 4 vodné nádrže na Vydrici, ktoré sa tu nachádzajú dodnes
- 1849 - dobudovaný Červený most na Uhorskej centrálnej železnici z Gänserndorfu cez Marchegg do Bratislavy, ustupujúcou nemeckou armádou zničený v roku 1945 a nanovo postavený v r. 1948
- 1868 - so zánikom mlynov na Vydrici postupne pustnú aj rybníky
- 1885 - na území mestských lesov sa hospodári na základe lesného hospodárskeho plánu a lesné hospodárstvo mesta má pevnú organizáciu
- 1901 - v záujme oživenia Hornej mlynskej doliny mesto obnovuje a rekonštruje vodné nádrže na Vydrici, v lete sú využívané na člnkovanie a kúpanie, v zime na korčuľovanie a hokej
- 1901 - Bratislavský okrásľovací spolok dáva za budovu kúpeľného domu postaviť zasklený drevený Labutí pavilón

- 1909 - na Železnú studničku začína premávať trolejbusová linka, ktorá nahrádza fiakre, linka je v prevádzke do roku 1915
- 1945 - po zoštátnení súkromného vlastníctva hospodára na lesných pozemkoch štátne lesy
- 1970 - asanácia budovy bývalého kúpeľného domu na Železnej studničke
- 1994 - lesné pozemky sú vrátené mestu Bratislava a hospodári tu príspevková organizácia Mestské lesy v Bratislave.¹



Obr.č.1. Labutí pavilón



Obr.č.2. Ferdinandove kúpele

¹ Urbanistická štúdia malokarpatskej časti bratislavského lesoparku str. 48, Obstarávateľ: Hlavné mesto Slovenskej republiky Bratislava, Spracovateľ: AUREX, s.r.o., júl 2009



Obr.č.3. Jedna z prvých trolejbusových liniek na území Slovenska

III. ŠIRŠIE VZŤAHY

Železná studnička je názov prímestskej rekreačno-oddychovej lokality v Bratislavskom lesnom parku. Je jedným z hlavných piliérov bezplatnej relaxácie pre Bratislavčanov. Tento lesný oddychový areál sa nachádza v závere Mlynskej doliny na katastrálnom území mestskej časti Nové Mesto, Bratislava III. Rozprestiera sa na úpätí Chránenej krajiny Malých Karpát a je križovatkou viacerých turistických či bežkárskeho chodníkov a cyklotrás.

V oblasti záujmových lokalít, predovšetkým na území Hornej Mlynskej doliny, sa na krajinom obraze výraznou mierou podieľa konfigurácia terénu a vodných plôch a tokov.

Vydrica ako najsignifikantnejší vodný tok v tejto lokalite pramení. Postupne sa vrezáva a rozdeľuje v tomto mieste masív Malých Karpát na dva široké chrbty a vytvára tým dolinu roztvoreného písmena „V“. Horný tok Vydrice zasahuje do územia klasifikovaného ako Chránená krajinná oblasť Malé Karpaty a ďalej preteká územím Bratislavského lesoparku, ktorého časť je územím európskeho významu z dôvodu vysokej kvality a čistoty vody. Vydrica nie je príliš vodnatý tok, no jeho zvýšené prietoky sú zaznamenané práve počas letného obdobia. Dôsledkom toho je vytvorenie viacerých menších podmáčaných plôch a mokradí v krajine s výskytom chránených živočíšnych a rastlinných druhov. Charakteristickým prírodným prvkom v týchto biotopoch sú jelšové porasty. Voľná plocha rybníkov je obklopená sprievodnou brehovou vegetáciou.² Zvyšok vegetácie tvoria lúčne porasty, bukové lesy. Smrek sa v tejto lokalite vyskytuje veľmi zriedka.

² Urbanistická štúdia malokarpatskej časti bratislavského lesoparku str 43, Obstarávateľ: Hlavné mesto Slovenskej republiky Bratislava, Spracovateľ: AUREX, s.r.oo., júl 2009



Obr.č.4. Mokrad' pri Drieňovských lúkach

Rybníky I., II., III.,IV. Tieto nádrže boli vybudované v 19. storočí za účelom nadlepšovania prietoku vo Vydrici pre potreby mlynov. V 20.storočí slúžili tieto vodné plochy predovšetkým ako estetické objekty za účelom rekreácie a potreby rybného hospodárstva. Hĺbka vody v ramenách sa pohybuje od 0,5 do 5 metrov. Maximálne teploty rybníkov sú zaznamenané v júni a júli okolo 21 °C. Teplotnú charakteristiku ovplyvňuje neustále pritekajúca voda z vodného toku Vydrica. Rybníky sa v súčasnosti využívajú na rybolov. Na štvrtom rybníku pri Partizánskej lúke je v súčasnosti plánované obnovenie člnkovania. Všetky štyri rybníky majú vysoký rekreačný potenciál, nachádzajú sa pri rekreačných trasách, majú vysokú estetickú hodnotu a plnia významnú rekreačnú funkciu.³ Všetky vodné nádrže a technické stavby v ich tesnej blízkosti sú Národnými kultúrnymi pamiatkami.

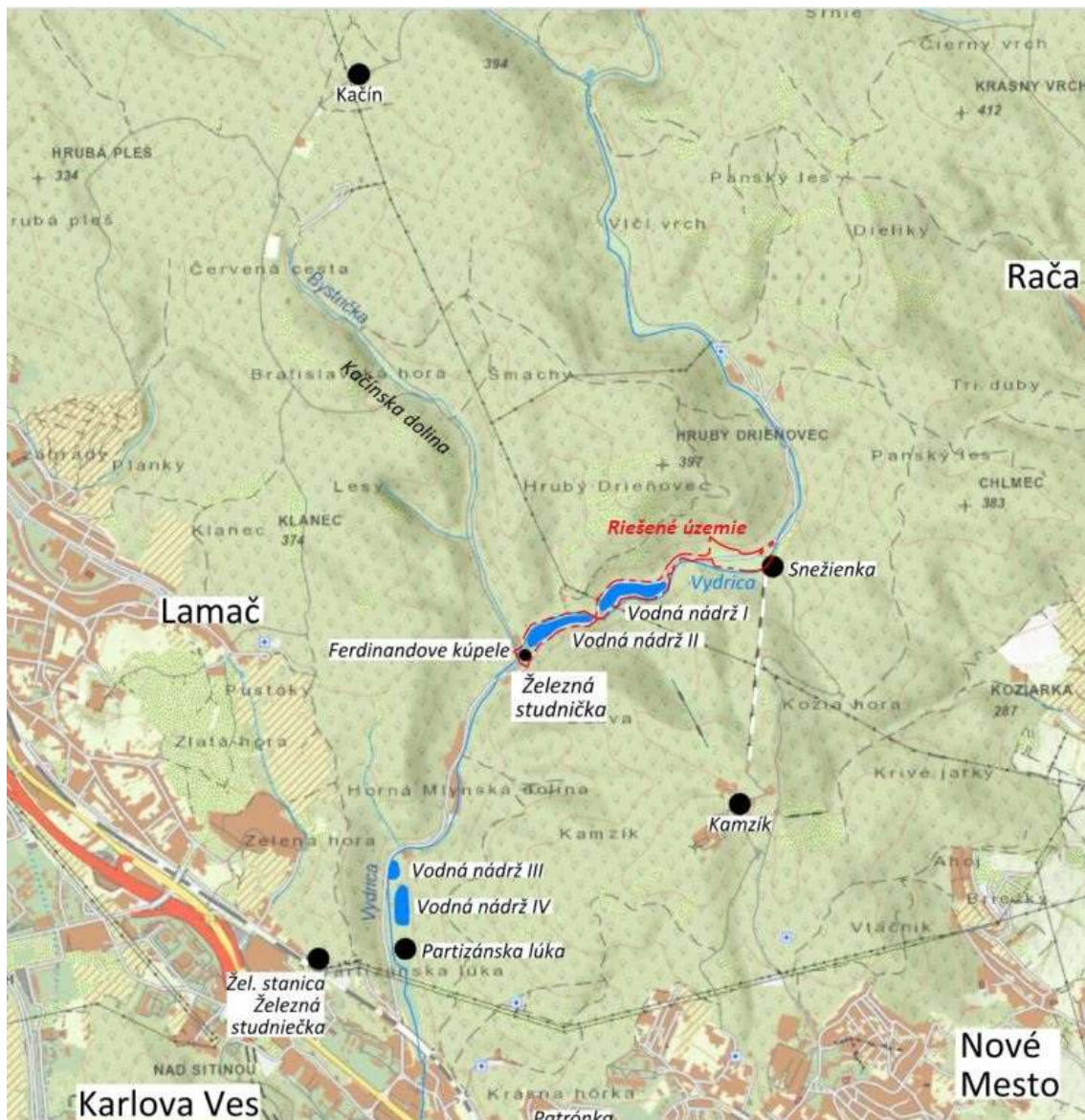
Vrcholy a hrebene kopcov Malých Karpát dosahujú na tomto území výšku okolo 400 m. Tieto časti sú striedané širšími úsekmi s miernymi svahmi, prípadne lúkami, ktoré sú však dielom človeka a za normálnych okolností by ich pohltil les. V oblasti vodných nádrží bola pôvodná morfológia terénu zmenená dva až trikrát, najmä vytvorením sústavy jazier (nasypaním obvodových brehových hrádzi, cestných telies a pod.) a vyspádovaním celého terénu do mierneho svahu pre účely rekreačnej oblasti. Najvyšší vrch v blízkom okolí je Kamzík s nadm. výškou 439 m.n.m. Signifikantnou technickou stavbou v okolí je televízny vysielateľ Kamzík. Vedú k nemu viaceré turistické trasy z lesoparku a zároveň predstavuje významný orientačný bod v krajine ale i širokom okolí. Svojou polohou, charakterom a prírodnými podmienkami slúži návštevníkom buď ako konečný bod ich rekreácie, alebo ako východiskový bod na dlhšie pešie túry. Neďaleká športová lokalita Cvičná lúka dostala meno najmä vďaka lyžiarskej lúke, na ktorej sa učia deti v zimných mesiacoch lyžovať. V letnom období tu premáva 360-metrov dlhá bobová dráha. Neďaleko dráhy sa nachádza Lanoland – lanové centrum. Na Kamzík vedie sedačková lanovka od bývalej reštaurácie Snežienka. Horná stanica lanovky (Kamzík - Koliba) je vo výške 422 metrov nad morom, dolná časť (Železná studienka) je vo výške 236 metrov nad morom. Veľmi obľúbenou lokalitou s krásnym výhľadom na Bratislavu je samostatná lúčka nachádzajúca sa pod televíznou vežou nazývaná Americké námestie.

³ Urbanistická štúdia malokarpatskej časti bratislavského lesoparku str 36, Obstarávateľ: Hlavné mesto Slovenskej republiky Bratislava, Spracovateľ: AUREX, s.r.ro., júl 2009

Partizánska lúka je súčasťou Bratislavského lesného parku. Je to najznámejšia a najfrekventovanejšia časť Železnej studničky kvôli polohe pri vstupe do areálu Bratislavského lesného parku a blízkosti oboch parkovísk. Je to ideálne miesto pre rodiny s deťmi a športovcov neďaleko centra Bratislavy. Nachádza sa tu amfiteáter, rôzne detské a športové ihriská, stánky s občerstvením a priestory na grilovanie a trávenie voľného času.

Za vodnou nádržou III. stojí zrekonštruovaná budova jedného z pôvodných mlynov, s názvom Mlyn Klepáč, v súčasnosti slúžiaci ako bufet a občerstvenie, prípadne ako zariadenie pre školy v prírode a detské tábory.

Kačín je konečnou zastávkou autobusovej linky, križovatka turistických trás. Je to obľúbená rekreačno-oddychová zóna s mnohými športoviskami, miestami na stolovanie, sedenie v prírode a reštauračnými zariadeniami.



Obr.č.5. Širšie vzťahy k riešenému územiu

IV. OCHRANNÉ PÁSMA

Spomedzi rekreačno-oddychových oblastí malokarpatskej časti Bratislavského lesného parku (ďalšie: Kamzík, Americké námestie pod Kamzíkom, Kačín, Pekná cesta, Červený kríž, Malý Slavín) patrí Horná mlynská dolina dlhodobo medzi najnavštevovanejšie. Podľa viacerých štúdií zadaných Magistrátom Hlavného mesta Slovenskej republiky Bratislava, je práve Horná Mlynská dolina, (do ktorej patrí oblasť Železnej studničky) najexponovanejšia, a preto najohrozenejšia nevhodnými zámermi a záujmami. Ide najmä o zámery dobudovania rekreačno-oddychových prevádzok v rozsahu neprimeranom pre prírodné, kultúrno-historické a priestorové danosti doliny a o snahy využiť atraktívne prostredie doliny na realizáciu investícií svojím rozsahom a zameraním motivovaných rýdzo komerčnými cieľmi.⁴

Ochranné pásmo súboru technických stavieb a stavebných kultúrnych pamiatok je súčasťou prírodného celku nazývaného Horná Mlynská dolina. Keďže ochranné pásmo chráni objekty, ktoré sa nachádzajú pozdĺž potoka Vydrice, ktorý tvorí prirodzenú prírodnú os doliny, vzťahuje sa geografická, prírodná a najmä historická charakteristika Hornej Mlynskej doliny i na ochranné pásmo kultúrnych pamiatok, ktoré sa v doline nachádzajú.⁵

Vymedzením ochranného pásma sa sleduje ochrana súvislej územnej časti Hornej Mlynskej doliny s charakteristickými prírodnými podmienkami a v rámci celého Bratislavského lesného parku jedinečnými hodnotami kultúrnej krajiny. Horná Mlynská dolina si doteraz zachovala svoj prírodný ráz prímestského rekreačného lesa v údolí potoka Vydrice.

Na toku Vydrice sú vyhlásené tri európsky chránené územia v sústave Natura 2000. Dve sa nachádzajú na strednom toku od Železnej studničky po tretí kameňolom (SKUEV 0388 Vydrica, SKUEV 1388 Vydrica). Tretie sa nachádza na hornom toku a zahŕňa aj Biely Kríž a pramene Vydrice (SKUEV 0104 Homofské Karpaty). V blízkosti hlavného toku sa nachádzajú pramene, studničky a zamokrené plochy. Na napájanie prameňov sa najviac podieľajú zrážkové vody.

Na území sa vyskytuje bežná fauna lesa, okrajov lesa a urbanizovaného územia. Najvýznamnejším druhom z ochranárskeho hľadiska je zákonom chránený rak riavový (*Austropotamobius torrentium*). Rak riečny (*Astacus astacus*) je ďalším račím druhom vo Vydrici. Vyskytuje sa v dolnej časti stredného toku a aj v priľahlých rybníkoch 3 a 4. Je rovnako chránený ako predošlý druh. Jeho rozšírenie na Slovensku je ale podstatne väčšie a okrem tečúcich vôd sa vyskytuje v štrkoviskách, rybníkoch a priehradách. Je menej náročný na kvalitu vody a znáša aj vyššiu teplotu vody.⁶

⁴ Návrh na vyhlásenie ochranného pásma súboru nehnuteľných národných kultúrnych pamiatok, spracovateľ návrhu: Pamiatkový úrad SR, str. 8, dátum spracovania: marec 2008

⁵ Návrh na vyhlásenie ochranného pásma súboru nehnuteľných národných kultúrnych pamiatok, spracovateľ návrhu: Pamiatkový úrad SR, str. 11, dátum spracovania: marec 2008

⁶ Urbanistická štúdia malokarpatskej časti bratislavského lesoparku str. 40, Obstarávateľ: Hlavné mesto Slovenskej republiky Bratislava, Spracovateľ: AUREX, s.r.o., júl 2009

Biokoridory a biocentrá

Biocentrum, všeobecne, tvorí ekosystém alebo skupinu ekosystémov, ktorá vytvára trvalé podmienky na rozmnožovanie, úkryt a výživu živých organizmov a na zachovanie prirodzeného vývoja ich spoločenstiev.

Biokoridor je lineárny úsek krajiny, ktorý umožňuje migráciu organizmov medzi jednotlivými biocentrami.

Na území Bratislavského lesného parku (BLP) sa nachádzajú, resp. ním prechádzajú viaceré biokoridory rôznych typov a rôznych hierarchických úrovní. Tok Vydrice je evidovaný ako biokoridor regionálneho významu: RBk Vydrica s prítokmi. Ako biocentrá regionálneho významu sú na území Hornej Mlynskej doliny vymedzené: RBc Železná studnička I. a II. rybník a RBc Železná studnička III. a IV. Rybník.⁷

Migrácia obojživelníkov

V minulosti v Bratislave dochádzalo k najväčšiemu úhynu ropúch na území záujmovej zóny Hornej Mlynskej doliny - na Železnej studničke, v dôsledku čoho vznikla akcia „Pomoc ropuchám pri jarých migráciách“, ktorá sa sústredila na lokality migrácie žiab v území Hornej Mlynskej doliny. Akcia sa koná každoročne už vyše 20 rokov. Cieľom je záchrana ropuchy obyčajnej (*Bufo bufo*) a čiastočne aj skokana hnedého (*Rana temporaria*).

Ochrana žiab je v riešenom úseku Hornej Mlynskej doliny zabezpečovaná budovaním zábran a následným prenášaním žiab. Zábrany sa budujú na miestach s maximálnym množstvom tiahnucich žiab cez vozovku. Následne po ich výstavbe sú úseky denne sledované a zachytené žaby spoza zábran zbierané a prenášané do najbližšej vodnej nádrže, do ktorej migrujúce jedince smerujú.⁸

Mestské lesy v Bratislave definujú úlohy na ďalšie obdobia v rozvoji včelárstva, rybolovu, environmentálnej výchovy a lesnej pedagogiky.

V. ZONÁCIA ÚZEMIA MESTSKÝCH LESOV V BRATISLAVE

Východiskom pre správne navrhnutie využívania existujúcich a tvorby nových rekreačných, športových a oddychových areálov na území Bratislavského lesného parku je koncepcia **zonácie bratislavského lesoparku**. Zonácia MLB predstavuje efektívny a systémový nástroj pre lepší manažment územia a efektívnejšiu reguláciu činností v dotknutom území, pri zachovaní voľného pohybu osôb na 100% plochy územia MLB.⁹ Koncepcia jasne definuje základnú požiadavku – maximálne sústreďovať a udržiavať návštevníkov lesoparku v nástupných areáloch, územiach

⁷ Urbanistická štúdia malokarpatskej časti bratislavského lesoparku str. 221, Obstarávateľ: Hlavné mesto Slovenskej republiky Bratislava, Spracovateľ: AUREX, s.r.ro., júl 2009

⁸ Urbanistická štúdia malokarpatskej časti bratislavského lesoparku str. 223, Obstarávateľ: Hlavné mesto Slovenskej republiky Bratislava, Spracovateľ: AUREX, s.r.ro., júl 2009

⁹ Zonácia mestských lesov v Bratislave v súlade s Koncepciou rozvoja Mestských lesov v Bratislave. Materiál na rokovanie Mestského zastupiteľstva hlavného mesta SR Bratislavy dňa 7.3.2019, Predkladateľ: Ing. arch. Matúš Vallo, Zodpovedný: PaedDr. Jana Znášiková, Ing. Katarína Prostejovská, Spracovateľ: Mgr. Rudolf Ivičič, str. 9

a znižovať intenzitu rekreácie smerom do vnútra územia mestských lesov. Aj z tohto pohľadu je dôležité jasne zdefinovať nástupné/ výstupné územia, priestory ich využitie, vybavenie, údržbu a rozvoj.¹⁰

Zóna A – „zóna intenzívnej rekreácie“, ktorú tvoria hlavné centrá rekreácie a ich zázemie - Rekrečné centrum Koliba - Kamzík, Rekrečné centrum Horná mlynská dolina (predtým Železná Studienka), Rekrečné centrum Kačín a Rekrečné centrum Krasňany. Táto zóna je tvorená plochami s najväčšou návštevnosťou. Hlavnou funkciou v tejto zóne je rekreácia a oddych návštevníkov v prevažne prírodnom prostredí s vysokým zastúpením prírodných prvkov. To predpokladá nielen účelnú organizáciu týchto priestorov s možnosťou realizácie širokej škály rekreačných aktivít, ale aj značný stupeň úprav prírodných priestorových prvkov (vrátane lesných porastov) za účelom posilnenia ich esteticko-rekreačnej funkcie. V tejto zóne je možné uvažovať v prípade potreby aj s budovaním nových prvkov a zariadení rekreačnej infraštruktúry, v súlade s platným územným plánom. Lesné porasty v tejto zóne môžu miestami nadobúdať až parkový charakter.¹¹

Zóna B – „zóna rekreácie, ochrany prírody a lesného hospodárstva“ Táto zóna predstavuje „rozptylové územie“ Zóny A, pričom prevládajúcou funkciou je rekreácia v prírodnom prostredí. Doplnkovými funkciami je ochrana prírody a lesné hospodárstvo. Návštevnosť v tejto zóne bude spravidla nižšia ako v predchádzajúcej zóne, čomu bude zodpovedať aj objem a charakter rekreačného vybavenia, ako aj stupeň úprav prírodného prostredia, najmä lesných porastov (jednotlivý až skupinový účelový výber). Hlavný rozdiel oproti Zóne A spočíva v tom, že v Zóne B by sa už nemalo uvažovať s budovaním nových prvkov a zariadení rekreačnej infraštruktúry (okrem výnimočných prípadov), ale len s využívaním a udržiavaním (v prípade potreby aj s rekonštrukciou) existujúcich zariadení. Lesné hospodárstvo sa vykonáva v súlade s platným PSL, pri rešpektovaní obmedzení a limitov stanovených mestským zastupiteľstvom a to najmä pokiaľ ide o celkový objem, lokalizáciu a používanie šetrných metód ťažby dreva. Prevažný objem lesohospodárskych činností na území MLB, najmä obnovnej ťažby, sa vykonáva v tejto zóne.

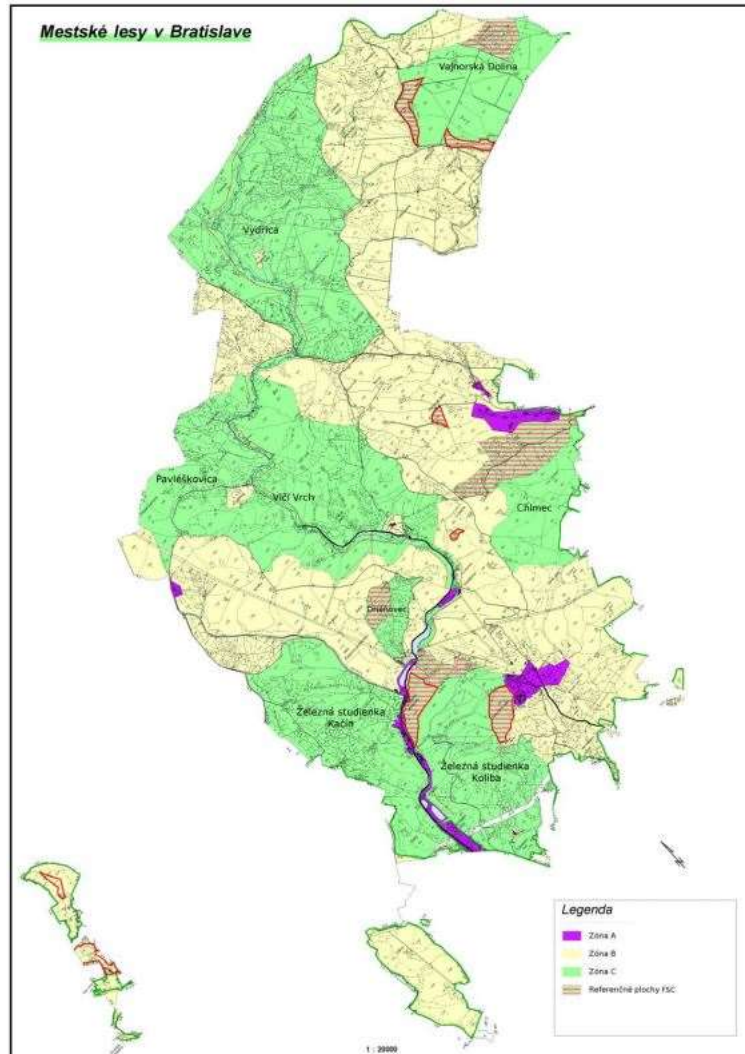
Zóna C – „zóna ochrany prírody a rekreácie“ (zóna kľudu) V tejto zóne ide najmä o dosiahnutie zosúladenia záujmov rekreácie a ochrany prírody, pri súčasnom výraznom obmedzení lesného hospodárstva. Hlavnou funkciou v tejto zóne je ochrana prírody, doplnkovou funkciou je rekreácia v nenarušenom prírodnom prostredí.¹² Ťažba dreva (úmyselná obnovná, úmyselná výchovná, náhodná) sa v tejto zóne nevykonáva.¹³

¹⁰ Konceptia rozvoja Mestských lesov v Bratislave, Objednávateľ Mestské lesy Bratislava, Spracovateľ Ing.arch. Peter Žalman, CSc a kolektív, str. 6-7, počet strán 35

¹¹ Konceptia rozvoja Mestských lesov v Bratislave, Objednávateľ Mestské lesy Bratislava, Spracovateľ Ing.arch. Peter Žalman, CSc a kolektív, str. 5-6, počet strán 35

¹² Konceptia rozvoja Mestských lesov v Bratislave, Objednávateľ Mestské lesy Bratislava, Spracovateľ Ing.arch. Peter Žalman, CSc a kolektív, str. 6, počet strán 35

¹³ Zonácia mestských lesov v Bratislave v súlade s Konceptiou rozvoja Mestských lesov v Bratislave. Materiál na rokovanie Mestského zastupiteľstva hlavného mesta SR Bratislavy dňa 7.3.2019, Predkladateľ: Ing. arch. Matúš Vallo, Zodpovedný: PaedDr. Jana Znášiková, Ing. Katarína Prostejovská, Spracovateľ: Mgr. Rudolf Ivičič,



Obr.č.6. Zonácia Mestských lesov v Bratislave¹⁴

VI. DOPRAVA

Historický kontext:

19. júla 1909 uzrela svetlo sveta prvá trolejbusová trať v Prešporke. Niesla názov Elektrická automobilová linka do Vydrickej doliny (na Železnú studničku). Trať viedla od Palugyayovho paláca na začiatku dnešnej Pražskej ulice cez Brniansku ulicu, popri Rothovej patrónovej továrni, popod Červený most až ku kúpeľom na Železnej studničke, ktoré až do 60-tych rokov 20. storočia stáli pri 3. rybníku (dnes zastávka Železná studnička).

¹⁴ Zonácia mestských lesov v Bratislave v súlade s Koncepciou rozvoja Mestských lesov v Bratislave. Materiál na rokovanie Mestského zastupiteľstva hlavného mesta SR Bratislavy dňa 7.3.2019, Predkladateľ: Ing. arch. Matúš Vallo, Zodpovedný: PaedDr. Jana Znášiková, Ing. Katarína Prostejovská, Spracovateľ: Mgr. Rudolf Ivičič, str.12

V súčasnosti v rámci verejnej dopravy obsluhuje túto mestskú oddychovú zónu jediná autobusová linka č. 43 zo zastávky Patrónka, ktorá od apríla do konca septembra počas víkendov a sviatkov premáva až do lokality Kačín. Jej trasa sa rozdeľuje na zastávke Železná studnička, kde pokračuje cez Kačínsku dolinu na Kačín alebo popri vodných nádržiach II a I smerom ku Sanatóriu s konečnou zastávkou Lesopark. Autobusové zastávky sú rozmiestnené vzhľadom na niektoré historické alebo prírodné objekty lokality (Patrónka, ŽST Železná studnička, Červený most, Klepáč, Deviaty mlyn, Železná studnička, Bukva, Drieňovské lúky, Lanovka, Kameňolom, Lesopark, Kačínska dolina, Kačín). Počas víkendu je táto linka veľmi vytážená. Za nevýhodu sa považuje zdieľanie spoločnej komunikácie s cyklistami. Je odporúčané, aby cyklotrasy boli, v najideálnejšom prípade, oddelené od komunikácie pre mestskú hromadnú dopravu.

Na zastávku Železničná stanica Železná studnička, ktorá sa nachádza na otočisku a kruhovom objazde pri bývalej Vojenskej nemocnici, je možné sa dopraviť viacerými trolejbusovými linkami.



Obr. č.7 Cyklotrasa po Ceste Mládeže smerom na Biely Kríž

Táto prímestská rekreačno-oddychová zóna je dosiahnuteľná aj samostatne značenou cyklotrasou smerom z Karlovej Vsi. Na Lamačskej ceste ale chýba prepojenie na už existujúcu značenú cyklotrasu (v rámci dopravy) po Ceste na Červený most. Cyklisti netravia na začiatku územia lesoparku príliš veľa času. Tento cyklopruh ďalej plynulo pokračuje po Ceste mládeže a pri dolnej hranici riešeného územia sa cyklotrasa rozvetvuje a pokračuje ďalej po značených asfaltových cestách smerom na Kačín alebo lesnými značenými chodníkmi smerom na Kamzík.

Osobná motorová doprava nie je na území mestskej oddychovej zóny povolená. Dve záchytné parkoviská P1 a P2 sú situované po oboch stranách komunikácie pri vjazde do lesoparku, neďaleko železničného mosta. Kapacitne sú však nepostačujúce (najmä počas víkendov). Návštevníci zvyknú parkovať všade popri prístupových komunikáciách, najmä na ul. pri Železnej Studničke hneď za kruhovým objazdom alebo za železničným mostom na ceste Ostružinový chodník. V areáli Vojenskej nemocnice sa predpokladá vybudovanie výskumno-technického komplexu súkromnej spoločnosti, ktorá deklaruje do roku 2022 vybudovanie stoviek parkovacích miest.¹⁵

¹⁵Koncepcia rozvoja Mestských lesov v Bratislave, Objednávateľ Mestské lesy Bratislava, Spracovateľ Ing.arch. Peter Žalman, CSc a kolektív, str. 14, počet strán 35

Z globálnejšieho hľadiska je riešené územie taktiež obsluhované koľajovou dopravou. Pri samom vstupe do lesoparku sa nachádza železničná zastávka Bratislava- Železná studnička. Táto trasa spája Hlavnú stanicu Bratislava s Lamačom a Devínskou Novou Vsou.

Sezónne tu premáva aj vysutá dvojsedačková lanovka na trase Železná studnička - Kamzík (Koliba). Jej dolná zastávka sa nachádza pri niekdajšej reštaurácii Snežienka.

Hlavné prístupové komunikácie v blízkosti riešeného územia

- a. Cesta na Červený Most – prístup na Železnú Studienku - označená ako č. 6 a Kačín, označená ako č. 7. Dvojpruhová asfaltová komunikácia, ktorá na úrovni Červeného mosta prechádza do dlažbových kociek. Tieto majú po okrajoch cesty červený asfalt. Ide o najvyužívanejšiu cestu pre individuálnu dopravu a MHD. Na križovatke pred Červeným mostom je vybudovaný kruhový objazd z bariérových pásov. Cesta sa napája na hlavnú mestskú komunikačnú sieť svetelne riadenou križovatkou.
- b. Prístup na Kamzík z Podkolibskej cesty. Dvojpruhová asfaltová cesta s novým povrchom. Využívajú ju hlavne motorizovaní návštevníci Bratislavy zo Slovenska, ale aj z cudziny na krátkodobú aj dlhodobú rekreáciu (veža, hotel). Takisto aj domáci návštevníci najmä z priľahlých sídlisk. MHD končí pri areáli Filmových ateliérov Koliba, odtiaľ už návštevníci musia prejsť do lesoparku pešo, alebo automobilom. Asfaltový koberec je položený až po Cvičnú lúku, resp. k hotelu WEST alebo na TV vysielateľ Kamzík.
- c. Cesta na Klanec – prístup od Lamača na Kačín. Asfaltová jednopruhá cesta je zle vyznačená medzi domami a tak je využívaná prevažne len domácimi obyvateľmi z Lamača, hlavne ako nástupný bod na Kačín, ale aj k okolitým lúčkam.¹⁶

Hlavný rekreačný chodník (promenáda) vedie súbežne s cestou v Hornej Mlynskej doline. Zo začiatku vedie po oboch stranách doliny, potom striedavo po jednej a druhej strane. Chodník začína pri parkovisku pod Červeným mostom, pokračuje popri Ceste Mládeže - Železná studienka, Snežienka, Sanatórium. Dĺžka je cca 7,1 km.

Náučný chodník. MLB ponúkajú možnosť absolvovania trasy náučného chodníka, pešia trasa, prechádzka: Červený most - Železná studienka - Kamzík. Zastavenia náučného chodníka sú zamerané na pamiatky a históriu, živočíšstvo a rastlinstvo a poľovníctvo a lesníctvo.

Vytváranosť územia

V súčasnej dobe rozoznávame 3 hlavné nástupné/ výstupné územia. Sú nimi rekreačné centrá Horná Mlynská dolina, Koliba – Kamzík a centrum Pod horárňou Krasňany. Pre tieto miesta je špecifická intenzívna rekreácia, vysoká návštevnosť a s tým spojené potreby verejnosti na krátkodobú rekreáciu a šport.¹⁷

Celá lokalita Železnej studničky sa mení počas víkendov a sviatkov, v prípade priaznivého počasia aj počas týždňa, na veľmi frekventované územie, ktoré využívajú chodci, turisti, cyklisti alebo skupiny ľudí využívajúci ohniská a táboriská na súkromné ale i firemné akcie.

¹⁶ Zonácia mestských lesov v Bratislave v súlade s Konceptiou rozvoja Mestských lesov v Bratislave. Materiál na rokovanie Mestského zastupiteľstva hlavného mesta SR Bratislavy dňa 7.3.2019, Predkladateľ: Ing. arch. Matúš Vallo, Zodpovedný: PaedDr. Jana Znášiková, Ing. Katarína Prostejovská, Spracovateľ: Mgr. Rudolf Ivičič, str.23-24

¹⁷ Konceptia rozvoja Mestských lesov v Bratislave, Objednávateľ Mestské lesy Bratislava, Spracovateľ Ing.arch. Peter Žalman, CSc a kolektív, str.7, počet strán 35

Ľudia využívajúci prístupy z parkovísk do oddychovej lokality sa zdržiavajú buď v blízkosti Partizánskej lúky pri detských ihriskách, športoviskách, alebo bufetoch s občerstvením a griloch, alebo pokračujú turistickými chodníkmi ďalej do lesov (napr. na Kačín, na Kamzík, po asfaltovom chodníku k jazerám I a II.). Populárne sú aj altánky a rôzne miesta na voľné kladenie ohňa pozdĺž Cesty Mládeže alebo cestou na Kačín, ktoré sa dajú predrezervovať.

Polmaratónová (21,1 km) bežecká trať vedie po Ceste mládeže s možnosťou štartu z parkovísk alebo z areálu Partizánska lúka-amfiteáter a pokračuje ďalej do Bratislavského lesného parku (ďalej BLP). Má označené jednotlivé kilometre pre lepšiu kontrolu osobného výkonu. Neznačené bežecké trate lemujú hlavnú trasu po vychodených lesných cestách alebo sa vnárajú hlbšie do lesov.

Cyklotrasy sa postupne stali dôležitou súčasťou využitia rekreačného potenciálu BLP. Cyklisti prichádzajú na územie buď na bicykloch, autobusmi s možnosťou odvozu bicykla alebo autami. Oblúbenou cieľovou zastávkou cyklistov je lúka a chaty s občerstvením na Bielom Kríži po hrebeni Malých Karpát vo vzdialenosti 15 km od Partizánskej lúky, ktorá vedie po Ceste Mládeže malebným lesným porastom popri rieke Vydrica. Zjazdári MTB cyklisti využívajú aj lanovú dráhu, ktorá ich vyvezie späť na Kamzík spolu s bicyklom. V súčasnosti sa na území nachádza len súkromná prevádzka cykloobchodu s požičovňou a servisom bicyklov, ale uvažuje sa s ňou v budove Snežienky, na ktorú momentálne prebieha ideová architektonická súťaž.

V zimnom období sa v prípade suchého počasia pohybujú v areáli aj cyklisti, chodci, turisti a bežci. Ak je dostatočná snehová pokrývka, stáva sa tzv. Cvičná lúka doslova cvičiskom pre začínajúcich lyžiarov a priestorom pre sánkujúce sa deti.



Obr.č.8. Vyťaženosť parkoviska pri vstupe do zóny



Obr.č.9. Vyt'áženosť na Partizánskej lúkeObr.

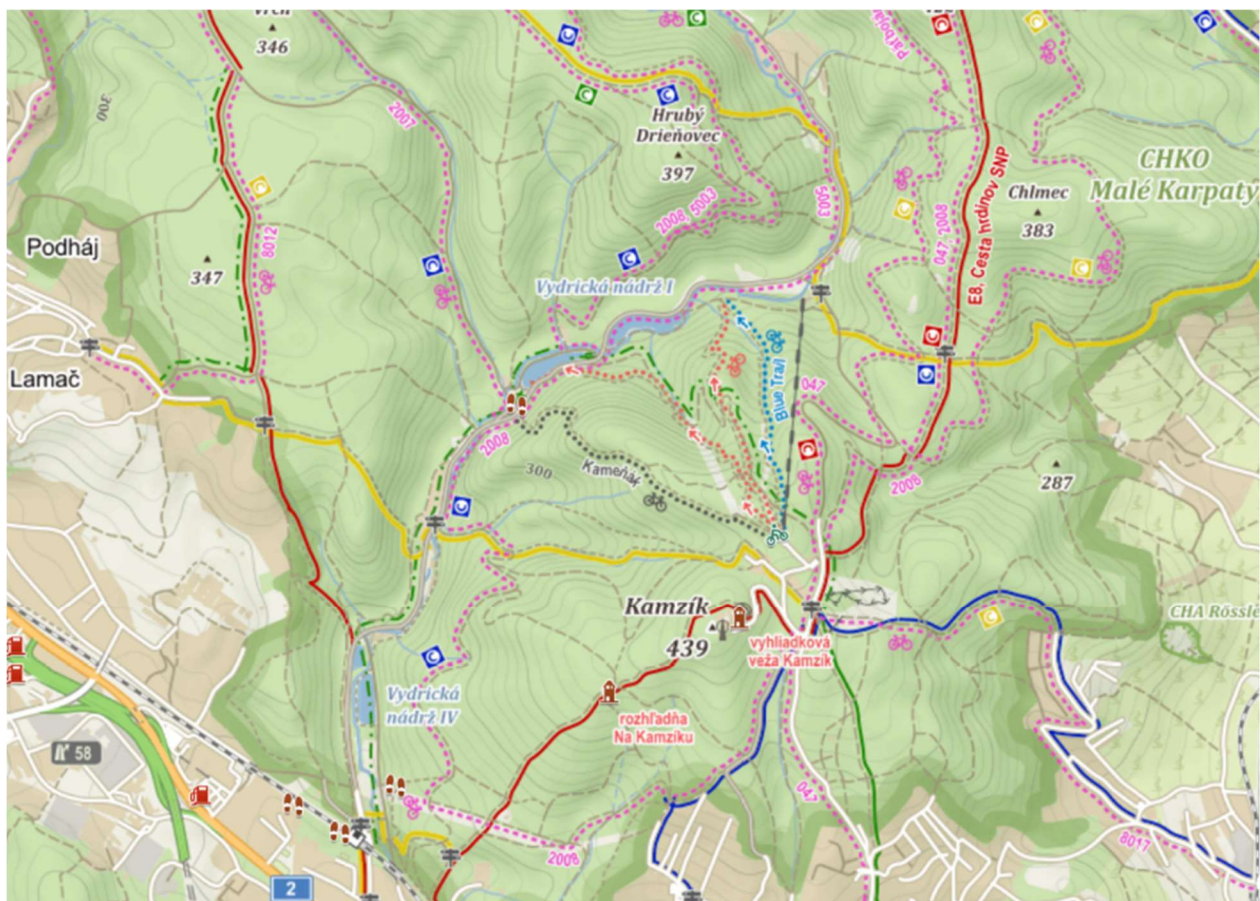


č.10 Vyt'áženosť pri kontajnerovom bufete na vstupe do riešeného územia

Pozn.: Fotografie boli vyhotované v nedeľu poobede koncom októbra 2019.



Obr. č.11 Vyťaženosť komunikácií medzi jazerami



Obr.č. 12. Cyklo- a turistická mapa územia. Zdroj: www.mapy.cz, 13.11.2019

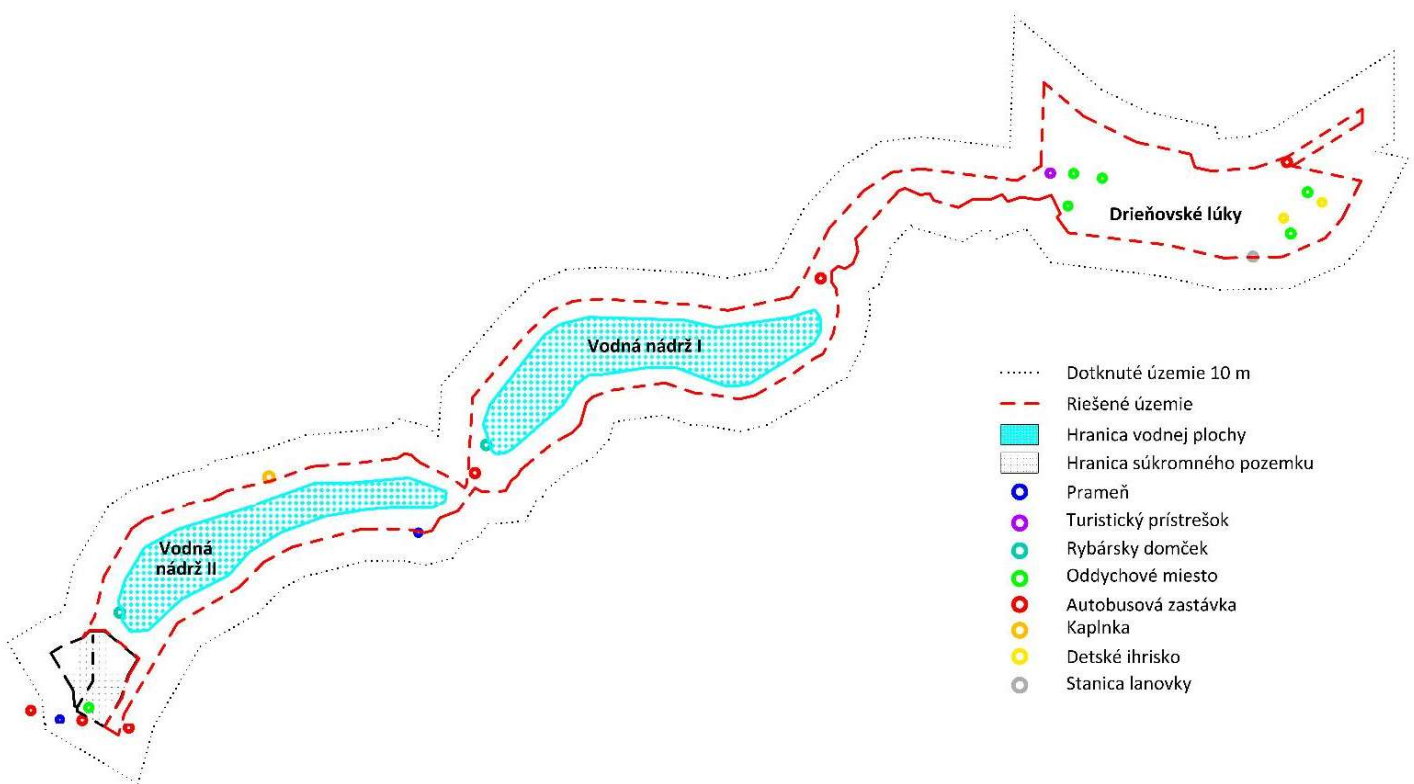
VII. RIEŠENÉ ÚZEMIE

Ide o úsek od bývalých Ferdinandových kúpeľov (rázcestie smer Kačín a Snežienka) v nadväznosti na dvojicu Vodných nádrží I a II a v ich tesnej blízkosti ďalej asfaltovej ceste až k Snežienke. Celková plocha riešeného územia je 31 382 m² / bez vodnej plochy / a dĺžka od začiatku po koniec 1.40 km.

Ferdinandove kúpele sa nachádzali pri vstupe na riešené územie. Dnes však už neexistujúca stavba, pôvodne zo začiatku 19. storočia, preslávila túto lokalitu. Momentálne je tu umiestnený kontajnerový bufet prevádzkovaný len sezónne. V súčasnosti je však odsúhlasený projekt revitalizácie budovy kúpeľov a príľahlej stavby Labutieho pavilónu, ktoré sú ale v réžii súkromného investora.

Vodná nádrž I a II sú technickými pamiatkami pripomínajúce vývoj mlynárskeho priemyslu v Bratislave v 2. pol. 19. stor. V minulosti boli vodné plochy využívané uhorskou šľachtou napr. na člnkovanie a rybárčenie, v podstate sú podobne využívané aj dnes. Sú súčasťou ochranného pásma súboru nehnuteľných národných kultúrnych pamiatok ako vodné technické diela so zachovaným technickým riešením z roku 1901. Tieto umelo vytvorené vodné nádrže sú prietochného typu - zásobuje ich vodou potok Vydrica. Technické riešenie oboch umelých rybníkov je riešené diskkrétne a pôsobia v okolitej lesnej krajine prírodne a nerušivo.

Snežienka bola obľúbenou výletnou reštauráciou na Železnej studničke. Od 90. rokov budova chátra, v súčasnosti je predmetom ideovej architektonickej súťaže, ktorá bola nedávno vyhlásená mestskou časťou Bratislava - Nové mesto. Snežienka tvorí súvislú stavbu s dolnou stavbou lanovky, ktorú zpreasovala v roku 2005 mestská časť. Dnes je táto bratislavská lanovka lákadlom pre turistov a návštevníkov lesoparku.



Drieňovské lúky sa nachádzajú v blízkosti dolnej stanice lanovky a sú využívané ako oddychové lúky a improvizované futbalové ihrisko. Je tu malé detské ihrisko s náradím, dve besiedky a drevený prístrešok. Z druhej strany Cesty mládeže sa nachádza ešte jedna menšia lúka vo svahu. patria do zóny intenzívnej rekreácie a v súčasnosti sú využívané len ich časti na grilovanie, opekanie, futbal alebo hru detí. V budúcnosti sa uvažuje s oživením lokality o vybudovanie minizoo, prípadne o pastvu koní (MLB).

VIII. POŽIADAVKY ÚZEMNÉHO PLÁNU

Prílohou súťažných podmienok je územný plán zóny Horná Mlynská dolina.

Širší kontext:

Hlavné zásady urbanisticko-architektonickej koncepcie rozvoja malokarpatskej časti bratislavského lesoparku:

- prírodné rekreačné zázemie mesta orientovať na:
 - peší pohyb v prírode
 - rekreačný pobyt v prírode (lesné prostredie, oddychové, športovo-rekreačné lúky)
 - športovo-rekreačné aktivity v prírodnom prostredí (prírodná telocvičňa)
- urbanistický rozvoj územia orientovať aj na aktivity každodennej a víkendovej rekreácie
- vybudovať sieť východiskových a nástupných bodov s dobrou dostupnosťou zo všetkých častí mesta
- minimalizovať urbanizačné zásahy do prírodného prostredia lesoparku, predovšetkým v jadrovom území lesoparku, rekreačné aktivity rozvíjať v už existujúcich rekreačných lokalitách
- pri navrhovaní rekreačnej vybavenosti:
 - využiť už existujúce zastavané plochy a areály, už existujúci stavebný fond
 - integrovať zariadenia rekreačnej vybavenosti do viacúčelových objektov
 - doplniť zariadenia občianskej vybavenosti, ktoré už dlhoročne absentujú v území
 - realizovať funkčné a priestorové úpravy lokalít zdevastovaných, nevyužívaných
 - zachovať prevažujúci charakter solitérnej (nízko-) dvojpodlažnej zástavby pre účely rekreácie
 - rešpektovať nezastaviteľné pozemky (ide o pozemky mimo pozemkov navrhovaných na zástavbu)
 - doplniť sieť rekreačných trás
 - rešpektovať kritériá a opatrenia krajinárskej kompozície a estetiky lesa:
 - vo väzbe na rozvoj rekreačných aktivít a na starostlivosť o zeleň
 - rešpektovať členenie územia na vonkajšie rekreačné územie a jadrové územie a na tri funkčné zóny.¹⁸

Zásady rozvoja dopravnej vybavenosti:

- preferovať peší pohyb návštevníkov po lesnom parku, cyklodopravu a jazdy na koňoch po vymedzených trasách, uprednostniť hromadnú dopravu pred osobnou automobilovou dopravou, vybudovať dostatočné plochy záchytných parkovísk, vzdialenejšie časti lesného parku sprístupniť na vymedzených cestných okruhoch v sezónnom období, počas

¹⁸ Urbanistická štúdia malokarpatskej časti bratislavského lesoparku str. 117, Obstarávateľ: Hlavné mesto Slovenskej republiky Bratislava, Spracovateľ: AUREX, s.r.o., júl 2009

vymedzených víkendov ekologickou vláčikovou dopravou, kónskými povozmi (počas podujatí)

- segregovať jednotlivé druhy dopravy všade tam, kde to priestorové parametre územia umožňujú
- uvažovať s doplnením existujúcich podchodov pre migráciu obojživelníkov pri 8. mlyne (Klepáč) aj na ďalších úsekoch Cesty mládeže (existujú dva podchody, v súčasnom stave nefunkčné)
- určitý rozptyl prichádzajúcich návštevníkov sa dosiahne existenciou viacerých vstupov do lesoparku
- v dopravnom riešení návrh upravuje súčasný stav – zákaz vstupu motorizovanej individuálnej dopravy do lesoparku, optimálny stav predstavuje úplný zákaz vstupu motorizovanej individuálnej dopravy do lesoparku, s výnimkou trvalo bývajúcich, pohotovostných vozidiel a technickej a lesnej obsluhy územia, vrátane zamestnancov zariadení OV a prevádzkových objektov
- Vzhľadom na disponibilné šírkové usporiadanie jestvujúcej komunikácie s ohľadom na skladbu vozidiel v dopravnom prúde a pri predpokladanej obsluhu územia (*lokalita VYDRICA*) individuálnou dopravou len pre potreby obyvateľov RD a zamestnancov reštauračno-športových objektov, je možno konštatovať, že doterajšie priestorové usporiadanie komunikácie „Červený most – Snežienka“ s jedným obojsmerným jazdným pruhom a postrannými cyklistickými pásmi vyhovuje z hľadiska kapacity komunikácie, ale nevyhovuje z hľadiska bezpečnosti pohybu cyklistov a automobilov v jednom dopravnom priestore. Ako najoptimálnejšie sa javí zrealizovanie samostatných cyklistických chodníkov v inej polohe.
- ideálny stav predstavuje úplný zákaz vstupu motorizovanej individuálnej dopravy do lesoparku, s výnimkou trvalo bývajúcich a technickej a lesnej obsluhy územia, vrátane zamestnancov zariadení OV a prevádzkových objektov.¹⁹ Mestské lesy v Bratislave v súčasnosti iniciujú toto obmedzenie.

IX. POŽIADAVKY NA RIEŠENIE

1. V návrhu bude predložené typologické, materiálové, farebné riešenie miestnej cestnej komunikácie, chodníkov, lesných ciest a ich napojení v celom riešenom území s dôrazom na užívateľnosť hlavne pre chodcov, rekreačných športovcov, cyklistov a verejnú dopravu. Požaduje sa dodržať cestný profil po celej dĺžke riešeného územia tak, aby na jeho pravej strane (pri pohľade pri stúpaní) bola komunikácia vyhradená pre chodcov a z ľavej strany pre vozidlá. Návrh musí spĺňať kritériá na estetiku, bezpečnosť a jasnú orientáciu.
2. Návrh bude riešiť (alebo minimálne umožňovať) riešenie v neskorších fázach spracovania projektu) bezpečné prechádzanie obojživelníkov naprieč cestnou komunikáciou a to pomocou priepustov zapustených vo vozovke (viď Súťažná pomôcka 2f.).
3. Návrh bude prezentovať úpravu okolia rybníkov tak, aby vznikla možnosť prístupu k vodnej hladine alebo možnosť pobytu nad ňou pomocou oddychovo-rekreačných prvkov. Tieto prvky je možné stvárniť napr. prostredníctvom lávok, chodníkov, pontónov, pobytových schodísk, rámp, v citlivých materiálových a konštrukčných prevedeniach. Miera zásahu musí byť adekvátne unikátnej prírodnej scenérii.

¹⁹ Urbanistická štúdia malokarpatskej časti bratislavského lesoparku str. 236-237, Obstarávateľ: Hlavné mesto Slovenskej republiky Bratislava, Spracovateľ: AUREX, s.r.ó., júl 2009

4. V návrhu bude riešené aj používanie zábradlí. Požiadavka na vyriešenie zábradlia a iných iných bezpečnostných bariér popri komunikáciách a ak to vyžaduje návrh, tak aj v rámci nových objektov.
5. Pri hlavnej ceste bude navrhnuté nové verejné osvetlenie. Vzhľadom na vysokú frekventovanosť využitia trasy po Snežienku bežnými rekreačnými návštevníkmi a bežcami sa ráta s predĺžením osvetlenej trasy, najmä kvôli orientácii a bezpečnosti. Ďalšie osvetlenie môže účastník navrhnuť podľa vlastného uváženia.
6. Požiadavka na prepracovanie pevne stojacich prvkov v riešenom území (vid' mapa s riešeným územím):
 - zastávky mestskej hromadnej dopravy
 - altánky/ miesta na spoločné grilovanie
 - prestrešenie vodného prameňa
 - objekty pri rybníkoch /rybárske domčeky – rekonštruovať alebo navrhnuť nové, v približne rovnakej veľkosti s možným premiestnením na iné miesto tak, aby bola viditeľná celá vodná plocha rybníkov z objektov.
 - kaplnku
7. Požiadavka na predloženie návrhu nových prvkov mobiliáru ako sú lavičky, odpadkové koše, stojany na bicykle a prvkov drobnej architektúry, ako napríklad informačné tabule, mapy a ďalšie podľa uváženia účastníka.
8. Pri architektonickom návrhu by mali súťažiaci zvážiť bezbariérovú prístupnosť nových objektov, rovnako aj bezbariérové riešenie prístupu k vode. To v súčasnosti na riešenom území chýba. Povrchy riešených komunikácií by mali zohľadňovať kritériá pre pohyb nevidiacich a slabozrakých.
9. V návrhu je nutné používať materiály, ktoré korešpondujú s prírodnými podmienkami riešenej lokality, nepôsobia v krajine umelo a skôr odkazujú na prírodné a historické pomery danej lokality.
10. Vyhlasovateľ odporúča, aby boli pri riešení objektov a areálu zohľadnené opatrenia znižujúce produkciu skleníkových plynov a opatrenia adaptácie na nepriaznivé dôsledky zmeny klímy. Vzhľadom na riešené prostredie sa očakáva najmä snaha o využívanie riešení s nízkou uhlíkovou stopou.
11. Účastník môže pri dostatočnom zdôvodnení navrhovať aj v rámci plochy dotknutého územia.

Zoznam bibliografických odkazov:

1. Urbanistická štúdia malokarpatskej časti bratislavského lesoparku str. 48, Obstarávateľ: Hlavné mesto Slovenskej republiky Bratislava, Spracovateľ: AUREX, s.r.ro., dátum spracovania: júl 2009, počet strán:270
2. Návrh na vyhlásenie ochranného pásma súboru nehnuteľných národných kultúrnych pamiatok, spracovateľ návrhu: Pamiatkový úrad SR, dátum spracovania: marec 2008
3. Koncepcia rozvoja Mestských lesov v Bratislave, Objednávateľ Mestské lesy Bratislava, Spracovateľ Ing.arch. Peter Žalman, CSc a kolektív, dátum spracovania: december 2017, počet strán 35
4. Zonácia mestských lesov v Bratislave v súlade s Koncepciou rozvoja Mestských lesov v Bratislave. Materiál na rokovanie Mestského zastupiteľstva hlavného mesta SR Bratislava dňa 7.3.2019, Predkladateľ: Ing. arch. Matúš Vallo, Zodpovedný: PaedDr. Jana Znášiková, Ing. Katarína Prostejovská, Spracovateľ: Mgr. Rudolf Ivičič,